

# Historické krajinné štruktúry Kysúc (Fragmenty histórie)

Peter Jančura – Iveta Bohálová

## Abstract

JANČURA, Peter – BOHÁLOVÁ, Iveta: Historical Landscape Structures in the Kysuce Region (Fragments of History).

The article is about the specific phenomenon of the landscape-aesthetic assessment of the historical attributes of landscapes. Such a research focus has a tradition of more than 20 years; however, relatively few areas have been considered in detail in this way. At the beginning, there was a task assigned by the Ministry of the Environment of the Slovak Republic following the European Landscape Convention - Determination of Landscape Criteria for the Re-Evaluation of Protected Areas of Slovakia. The aim of the task, started in 2007, was the participation of the Slovak Environment Agency in the process of the re-evaluation of the network of protected areas in cooperation with the State Nature Conservancy of Slovak Republic. The Biele Karpaty Protected Landscape Area was a pilot area from 2008 to 2010. In 2010-2016, the Kysuce Protected Landscape Area was also examined.

Based on observations we can state that each system is composed of various differential elements or components, both within space and time. The diversity of the landscape does not lie only in the transformation of a relief or an arrangement of the landscape surface. The landscape is „homogeneous“ both in terms of its shape and „history“. It has a diverse „age“ structure, and it was formed at different periods of time. How can we see the landscape's history in the landscape? What happened in the past must have inevitably left some trace in the landscape. Transformations of its relief, ruins, traces of routes, monuments... They are part of the landscape's memory. If we examine only the current state of the landscape, we will only draw from „immovable“ and relatively unchanging (static) traces. However, if we examine the features of the landscape over the development of time, they become the basis to learn about the changes (transformation, dynamics) of the landscape over time. In this way, we can compare the states of the landscape structures over various time horizons. Older units, different in terms of time and age, are different from the current ones. We call them historical landscape structures. This article is focused on the historical landscape structures in Kysuce.

**Keywords:** historic landscape structures, settling, location of settlements, „plužiny“ (agricultural plots near villages), „zárubky“ (equal divisions of the plots)

## Historické krajinné štruktúry

**O**brazne povedané, historické krajinné štruktúry (HKŠ) sú pamäťou krajiny. Predstavujú špecifický, dobovo ohraničený a priestorovo neustále sa zmenšujúci subtyp krajinných štruktúr ako celku. Predstavujú prítomnosť minulosti v súčasnej štruktúre krajiny.

Možno ich tiež charakterizovať ako hmotnú, nehnuteľnú časť kultúrneho dedičstva.<sup>1</sup> Historické krajinné štruktúry sú reliktom antropických činností, ktoré sa zachovali až do súčasnosti. Často sa vyskytujú len v izolovaných fragmentoch buď z dôvodov postupného rozpadu, alebo sú prekryté inými súčasnými objektmi, či novým spôsobom využitia zeme. Spravidla vždy časť súčasnej štruktúry krajiny pokrývky má i reliktné formy HKŠ.

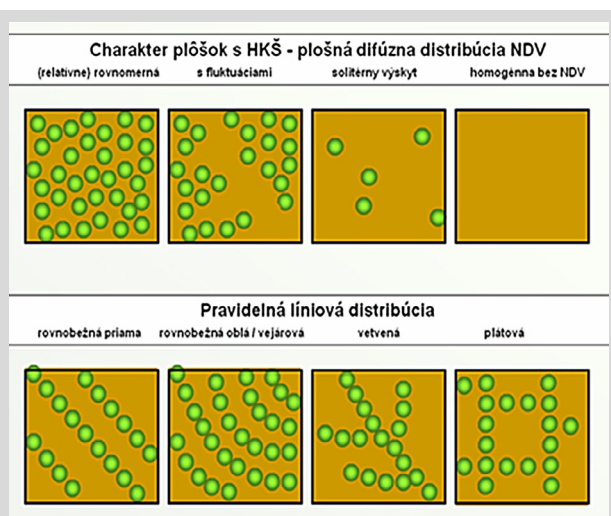
HKŠ sú javom vyjadrujúcim vek, dlhodobosť. „Historický“ znamená starší ako 50 rokov. HKŠ pomáhajú definovať „časovú štruktúru“ krajiny. Prítomnosť HKŠ nenaznačuje len výskyt

<sup>1</sup> HUBA, Mikuláš (ed.). *Historické krajinné štruktúry* [Ochrana prírody, odborná príloha spravodaja MV SZOPK]. Bratislava : Ministerstvo vnútra, 1988, 62 s.

pamiatok na území, ale ich identifikačné vlastnosti sú ďaleko širšie. Sú to formy osídlenia, usporiadanie plužíň, terasové políčka, staré úvozy, technické pamiatky, antropomorfné tvary a pod. Súvisia aj s vlastnosťami a regionálnymi špecifikami krajinného rázu na danom území. Určujú aj významovo-hodnotové vzťahy v krajine.



**Obr. 1:** Historické krajinné štruktúry Kysúc tvoria výrazné geometrické usporiadanie a ich diverzitu. Autor fotografie: Peter Jančura, 2014.



**Obr. 2:** Typológia usporiadania vegetácie v historických krajinných štruktúrach. Autor grafiky: Peter Jančura.

HKŠ môžeme interpretovať dvoma spôsobmi:

1. ako subštruktúru súčasnej štruktúry krajiny (SKŠ), presnejšie usporiadania zložiek štruktúry krajinej pokrývky (ŠKP), napr. tvar polí, vegetačné formácie, na základe krajinnno-ekologických prístupov, alebo ako prejavy reliéfnych foriem a anomálií, na základe geomorfologických prístupov ako antropogénny reliéf,
2. ako jednotlivé „staré“ objekty a ich súbory (areály) v krajine, ktoré spravidla označujeme ako pamiatky. Veľká časť z nich však takto nie je identifikovaná. Spravidla sa vyskytujú fragmentárne ako zanikajúce formy či ruiny.

## Krajinné typy

Konkrétny *krajinný typ* má súbor charakteristických vlastností. Jednotlivé krajiny majú buď zhodné charakteristiky, alebo sa navzájom odlišujú. Podobnosť krajiny ich zaraďuje do určitého opakovaného typu. *Dôležitým atribútom ich vymedzenia je kritérium rozlišovania na základe spoločných znakov. Znaky identifikujú významné atribúty krajiny. Krajinu môžeme chápať aj ako súbor znakov.* V zákone o ochrane prírody a krajiny č. 543/2002 Z. z. sa používa termín „charakteristický vzhľad krajiny“ (ChVK). Európsky dohovor o krajine (ďalej EDoK) používa termín „charakteristické črty krajiny“. S tým súvisí rad ďalších, vizuálne identifikovateľných vlastností krajiny.

Krajinný obraz je nositeľom rozhodujúcich, vizuálne prenosných informácií o charakteristických črtách krajiny. Krajinný obraz (KO) reprezentuje vizuálny vzhľad krajiny. Je prejavom hmotných, vizuálne identifikovateľných priestorových vlastností krajiny. Charakteristické črty krajiny sú jednotlivé znaky (črty) reprezentujúce krajinu a spoluvytvárajúce jej charakteristický vzhľad.

Krajinný ráz predstavujú prírodné, kultúrne a historické hodnoty krajiny. Po identifikácii znakov ChVK, evidencii a zatriedení môžeme prísť k ich hodnoteniu. A to, ktoré znaky podporujú, ovplyvňujú alebo znižujú hodnotu krajiny. Charakteristika špecifických znakov krajiny vyjadruje jej prírodnú a kultúrnu hodnotu. Hodnotíme, ktoré znaky reprezentujú charakter krajiny a ako také sú v krajine „nepostrádateľné“. Bez nich by sme si daný typ krajiny, či danú konkrétnu krajinu nevedeli predstaviť.<sup>2</sup>



**Obr. 3:** Krajinné typy, historické krajinné štruktúry a charakter osídlenia vytvárajú špecifický krajinný ráz Kysúc. Autor fotografie: Peter Jančura, 2014.

2 JANČURA, Peter. (eds.). *Historické krajinné štruktúry vo vzťahu k vývoju poľnohospodárskeho využívania zeme*. Banská Štiavnica : Technická univerzita Zvolen, 2004, 85 s.; SLÁMOVÁ, Martina. *Význam identifikácie historických krajinných štruktúr v krajinných typoch Slovenska*. Zvolen : Technická univerzita vo Zvolene, 2013, 134 s.

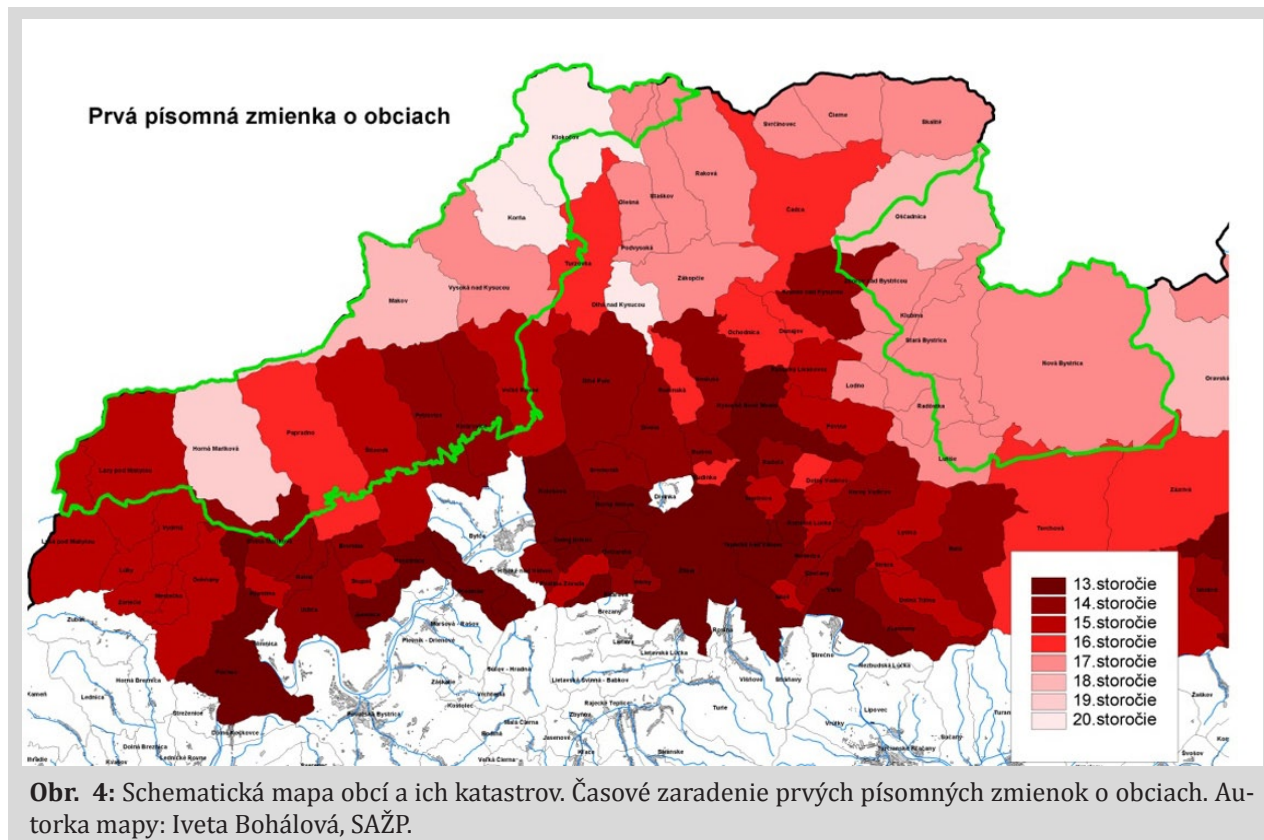
Kysuce predstavujú prevažne kultúrnu krajinu so špecifickým typom roztrateného osídlenia a genézou obhospodarovania krajiny. Významnou súčasťou krajiny je špecifické usporiadanie políčov a jednotlivých usadlostí lemovaných vegetáciou. Pôvodné „reťazovo“ usporiadané samoty (reťazová rozptýlená zástavba) sa postupne koncentrovali do líniových a hromadných foriem obcí, čím sa zmenil aj ráz krajiny. Mení sa tvar a usporiadanie poľností a lúk. Vyklčované lesy znovu zarastajú.

## Environmentálna história

História životného prostredia predstavuje štúdium interakcií ľudskej civilizácie a prírodného prostredia v historickom kontexte.

Má dva hlavné aspekty: (a) determinácia prírodných síl vo formovaní a vývoji ľudstva, (b) vplyv ľudí na prostredie a prírodu. Za východisko environmentálnej histórie sa obecné považujú tri hlavné témy:<sup>3</sup>

1. samotné prostredie, to ako vnímame prírodu, resp. životné prostredie, ako to ovplyvňuje naše konanie vo vzťahu k nášmu okoliu,
2. socio-ekonomické aspekty ľudských vplyvov na životné prostredie, politické a ekonomické aspekty vzťahu k životnému prostrediu,
3. ľudské myslenie vo vzťahu k životnému prostrediu, dosah ľudskej činnosti na prírodu a súčasne prispôbovanie sa prírodným zmenám spôsobených ľudskou činnosťou.



3 WORSTER, Donald. *The Ends of the Earth: Perspectives on Modern Environmental History*. Cambridge : University Press, 1988, 341 s.

V roku 1967 publikoval Roderick Nash knihu „*Wilderness and the American Mind*“. Nashov text o meniacich sa amerických postojoch k divočine získal široké ocenenie. Los Angeles Times ho zaradil medzi sto najvplyvnejších kníh uverejnených v poslednom štvrtstoročí, Outside Magazine ho zaradil do prieskumu Z „*kníh, ktoré zmenili náš svet*“. Už samotný názov je pre naše prostredie neobvyklý. Jeho podstata vychádza z kontextu ekológie, geografie a histórie. Pojem „*environmentálna história*“ Roderick Nash prvýkrát použil v článku, ktorý bol vydaný v „*Pacific Historical Review*“ v roku 1972.<sup>4</sup> Článok vychádzal z výskumu dosahu minulých ľudských činností na súčasné životné prostredie. Neskôr, vďaka vplyvom ďalších autorov, nadobúda environmentálna história ako multidisciplinárna veda viacstranný rozmer vrátane rozmeru politického, politologického a právneho. V súčasnosti je environmentálna história nielen multidisciplinárnou, ale aj nadnárodnou vedou. Jej multidisciplinárnosť sa pritom prejavuje najmä v tom, že v nej dochádza k prelínaniu vied, ktoré inak navonok vôbec nesúvisia, najmä vedy prírodné a vedy spoločenské.<sup>5</sup> U nás sú to autori ako P. Chrastina<sup>6</sup>, P. Hronček<sup>7</sup>, P. Maliniak<sup>8</sup>, M. Slámová s B. Beláčekom<sup>9</sup> a mnohí ďalší.

## Materiál a metodika

Participácia Slovenskej agentúry životného prostredia (SAŽP) v Banskej Bystrici a Technickej univerzity vo Zvolene pri riešení danej úlohy spočívala najmä v definovaní krajinárskych kritérií pri prehodení chránených krajinných oblastí. Chránená krajinná oblasť (CHKO) je v zákone č. 543/2002 Z. z. o ochrane prírody a krajiny definovaná ako „[...] územie [...] s rozptýlenými ekosystémami, významnými pre zachovanie biologickej rozmanitosti a ekologickej stability, s charakteristickým vzhladom krajiny alebo so špecifickými formami historického osídlenia“. Napriek tomu nie sú pre túto kategóriu chránených území definované hodnoty z krajinárskeho hľadiska. Využitie integrovaného prístupu ku krajine zohľadňujúce prírodné i kultúrne dedičstvo územia, t. j. charakteristický vzhlad krajiny, krajinný ráz, špecifiká vyplývajúce z historického osídlenia. Tak ako to definuje „*Európsky dohovor o krajine*“.

Pri riešení problematiky v CHKO Kysuce vychádzame z výsledkov a skúseností v uplatňovaní metodiky pri hodnotení ChVK.<sup>10</sup> Na dosiahnutie objektívnych výsledkov pri spracovaní témy

4 NASH, Roderick. American Environmental History: A New Teaching Frontier. In *Pacific Historical Review*, 1972, roč. 41, č. 3, 1972, s. 362-372.

5 POTASCH, Peter. Inštitúty environmentalizmu a environmentálnej histórie ako spoločenské fenomény a stimuly tvorby práva. In *Magister Officiorum*, 2011, roč. 1, č. 1, s. 36-43.

6 CHRASTINA, Peter. *Vývoj využívania krajiny Trenčianskej kotliny a jej horskej obruby*. Nitra : FF UKF, 2009, 285 s.

7 HRONČEK, Pavel. *Environmental history of the landscape. Case study of Brusno*. Banská Bystrica : UMB, 2014, 106 s.; HRONČEK, Pavel. Historická krajina a environmentálne dejiny krajiny. In *Zborník Kysuckého múzea v Čadci*, 16/2014, s. 9-20.

8 MALINIAK, Pavol. *Človek a krajina Zvolenskej kotliny v stredoveku*. Banská Bystrica : FHV, UMB Banská Bystrica 2009, 246 s.

9 SLÁMOVÁ, Martina – BELÁČEK, Boris. Typológia reliéfnych foriem historických krajinných štruktúr. In JANČURA, Peter (ed.). *Historické krajinné štruktúry vo vzťahu k vývoju poľnohospodárskeho využívania zeme*. Banská Štiavnica : Technická univerzita Zvolen, 2004, s. 25-31.

10 JANČURA, Peter – BOHÁLOVÁ, Iveta – SLÁMOVÁ, Martina. Metodika identifikácie a hodnotenia

charakteristického vzhľadu Kysúc sa v rámci riešenia danej úlohy spracovávala oblasť, ktorá zahŕňa nielen územie CHKO Kysuce, ale celú etnografickú oblasť Kysúc.

Z metodologického hľadiska sa pri riešení danej úlohy overovala „*Metodika identifikácie a hodnotenia charakteristického vzhľadu krajiny*“ (ChVK), ktorá sa spracovávala na SAŽP a TU v rámci plnenia úlohy Implementácia EDoK. Metodika bola zverejnená vo Vestníku MŽP SR.<sup>11</sup>

V rámci identifikácie fenoménov prírodného a kultúrneho dedičstva územia Kysúc, v rámci procesu identifikácie a hodnotenia charakteristického vzhľadu krajiny územia sa uskutočnili:

- spracovanie podkladov z terénneho prieskumu Kysúc, ktorý bol zameraný na identifikáciu historických krajinných štruktúr a komparatívna analýza štruktúr s výskytom podobných vybraných krajinných štruktúr v rámci SR a Európy,
- terénny prieskum územia so zameraním na mapovanie historických krajinných štruktúr a špecifických znakov ChVK,
- spracovanie fotodokumentácie a vyhodnotenie terénneho prieskumu,
- analýza optometrických vlastností krajinného priestoru,
- analýza zložiek krajinej pokrývky, hodnotenie heterogenity krajiny, štrukturálnej diverzity, rôznorodosti usporiadania krajinných štruktúr,
- analýza foriem militantných stavieb a fortifikačných systémov v kontexte s územím Kysúc,
- analýza systému osídľovania Kysúc, analýza vzťahu procesu valašského osídľovania s existujúcimi historickými krajinnými štruktúrami,
- analýza typov roztrateného, kopaničiarskeho osídlenia Kysúc, diferenciácia krajiny vzhľadom na typy osídlenia, spracovanie vrstvy GIS s rozsahom výskytu usadlostí v rámci riešeného územia,
- analýza vzťahu roztrateného osídlenia a historických krajinných štruktúr s charakterom reliéfu s ohľadom na tvary, vertikálnu členitosť reliéfu a sklonitostné pomery,
- identifikácia a interpretácia jednotlivých znakov krajinného obrazu, charakteristického vzhľadu krajiny a krajinného rázu Kysúc.

## Výsledky

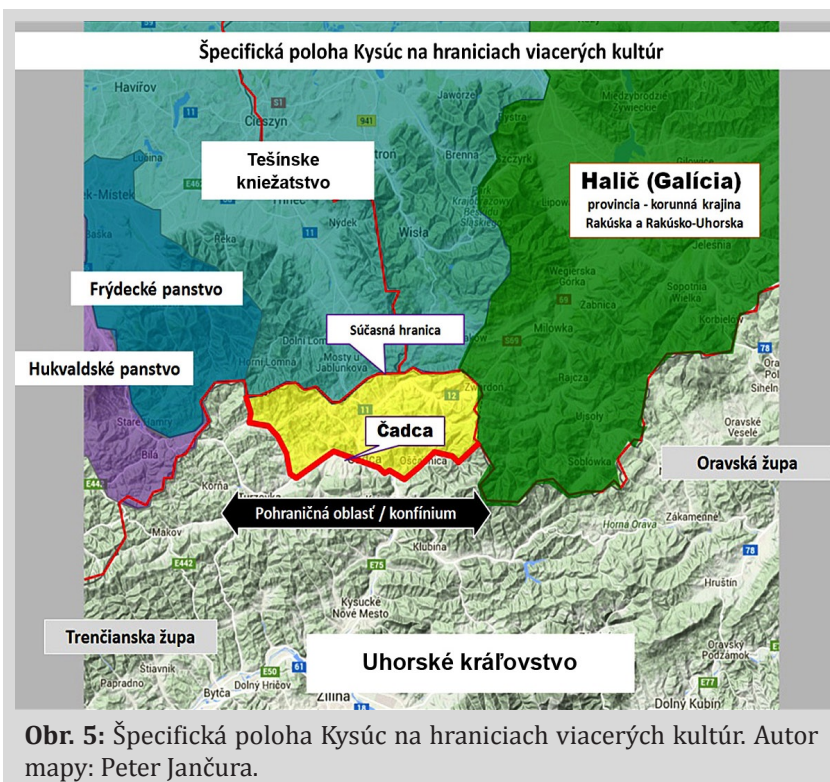
### Osídlenie a formovanie usporiadania krajinej štruktúry

Výskum Kysúc mal viacero vrstiev. Výsledkom bolo predovšetkým definovať tzv. prírodno-kultúrny profil krajiny. To znamená obsiahnuť všetky významné atribúty, vlastnosti krajiny, ktoré ju charakterizujú a vytvárajú ráz tejto krajiny. Tak ako sme to prezentovali na konferencii Človek a krajina v minulosti Kysúc III. v múzeu Krásno nad Kysucou v novembri 2016. Významné vybrané fenomény krajiny Kysúc tvoria:

charakteristického vzhľadu krajiny. In *Vestník Ministerstva životného prostredia*, roč. 18, čiastka 1b, 2010, s. 2-51.

<sup>11</sup> Tamže.

- hranice a vymedzenia územia
- historické cesty
- formy osídlenia, zárubky a reťazová kolonizačná dedina
- formy usporiadania historických, krajinných štruktúr
- militantné HKŠ, historické šance a valy Kysúc až po objekty II. svetovej vojny



**Obr. 5:** Špecifická poloha Kysúc na hraniciach viacerých kultúr. Autor mapy: Peter Jančura.

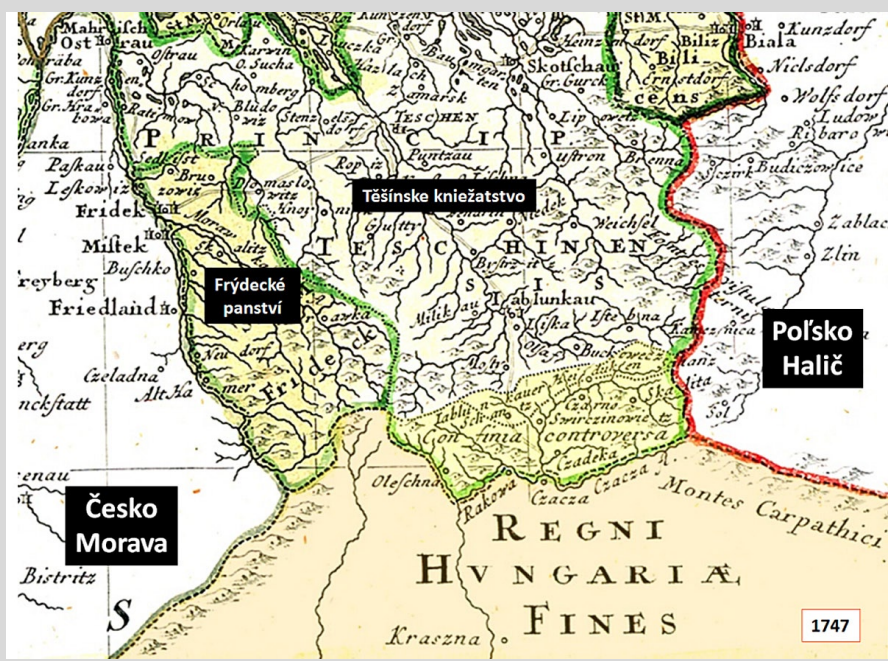
V tomto príspevku sa primárne venujeme usporiadaniu krajinej štruktúry vo vzťahu k historickým krajinným štruktúram a špecifikám historického vývoja Kysúc.

Jedným zo špecifík Kysúc je ich poloha v pohraničí. Veľkú časť tvorilo konfinium na hraniciach viacerých štátov a kniežactiev. Sliezska, Halič, Uhorska a neďalekej Moravy. To ovplyvnilo tak charakter, ako aj pomerne neskorý vývoj osídlenia.

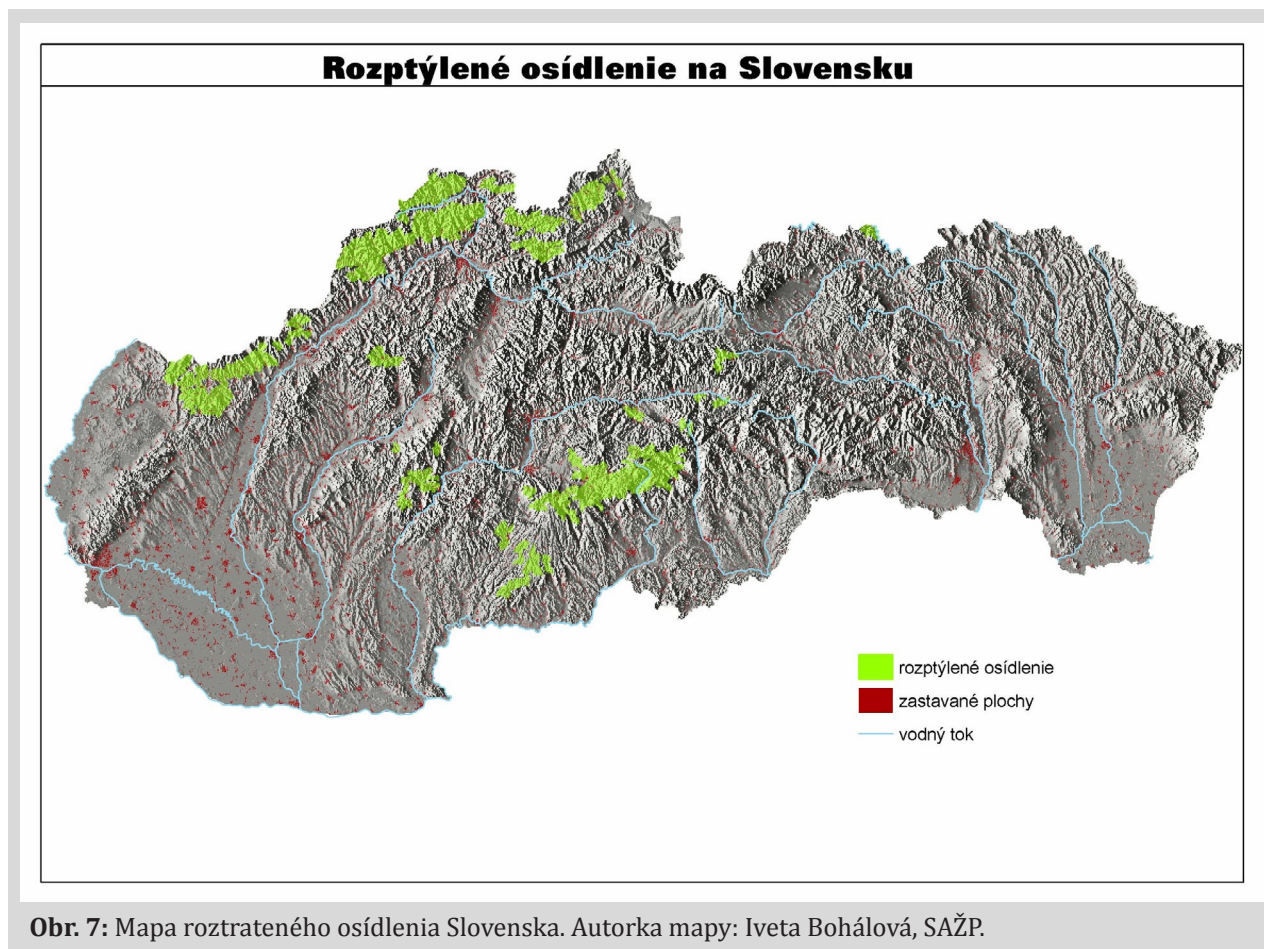
Najdôležitejším faktorom zmeny štruktúry krajinej

pokrývky sú antropické vplyvy. Príroda vytvorila krajinnú štruktúru určitého usporiadania a charakteru. Človek do nej vstupuje so svojimi potrebami a záujmami. Vystupuje súčasne ako ten, kto „sa“ prispôsobuje, a súčasne ako ten, kto „si“ prispôsobuje. Motivuje ho rovnako nádej

**Obr. 6:** Časť mapy Sliezskeho vojvodstva s vyznačením hraníc s Uhorskom na mape z roku 1747 s označením „Confinia controversa“ (Ducatus Silesiae Tabula Altera Superiorem Silesiam exhibens ex mappa Hasiana majore desumpta et excusa per Homannianos Heredes Norimberg, by Homann Heirs, ca. 1746). Zdroj: <https://www.aspireauctions.com/#!/catalog/318/1464/lot/53202>, (posledný náhľad: 26. 5. 2017).



a potreba prežiť, ako aj vidina prosperity a zisku. V prípade, že ľudské činnosti interagujú so zložkami krajiny a v zásade rešpektujú ich prirodzené usporiadanie, vznikajú hodnotné, zaujímavé špecifické typy osídlenia, ako aj obhospodarovania krajiny.<sup>12</sup> Na Kysuciach to bolo hlavne od XV./XVI. storočia roztratené (rozptýlené) osídlenie. V príspevku len stručne zhrnieme vývoj osídlenia vzhľadom na spracovanie témy.



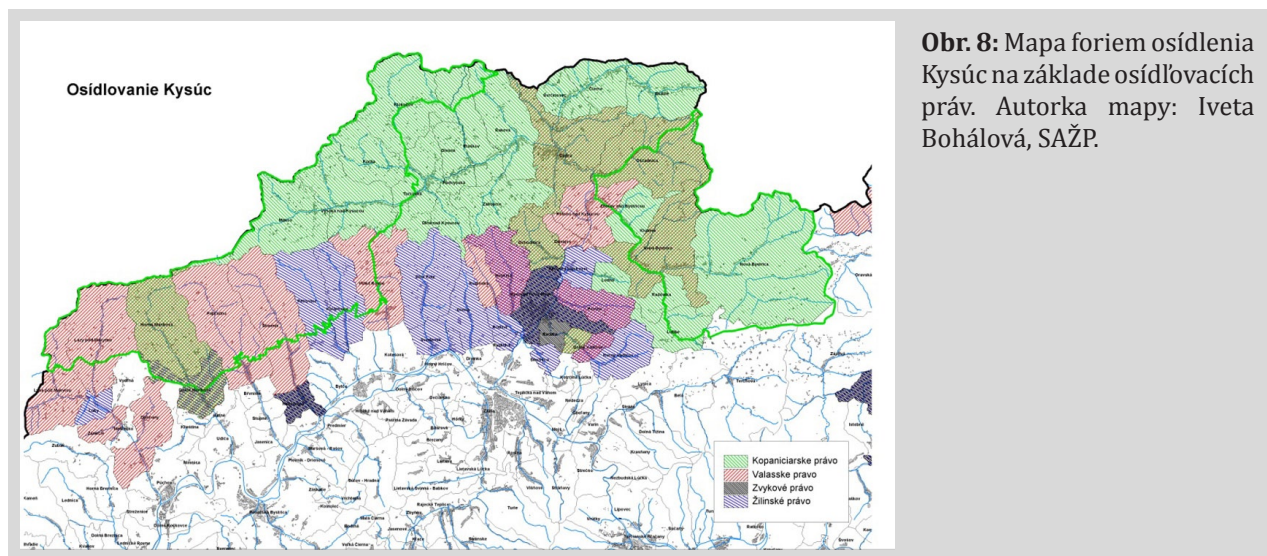
Počiatky stáleho osídlenia siahajú obecne do XIII. až XIV. storočia, keď vznikajú osady na **zvykovom práve**. Neskôr sa uplatňuje **žilinské právo**, ktoré bolo vhodné aj na kolonizáciu vidieka. **Kľúčovou postavou Žilinského práva bol richtár**. Mal súdnu právomoc nad obyvateľmi, dostával poplatky, mal isté hospodárske výhody, slobody a úžitky. Jeho povinnosťou bolo starať sa o fungovanie a rozvoj sídla.

**Valašské osídlenie (kolonizácia).** V druhej polovici XV. storočia Valasi kolonizovali neobývané horské oblasti Beskyd a začiatkom XVI. storočia sa dostávajú aj do Sliezska a na Moravu. **Osídľovanie prebiehalo podľa valašského práva. Valasi zakladajúci osady boli oslobodení od poddanských povinností, neskôr od platenia cirkevného desiatku a roboty.** Vykonávali službu strážcov hraníc, ochraňovali prechádzajúcich kupcov a slúžili aj ako sprievodcovia.

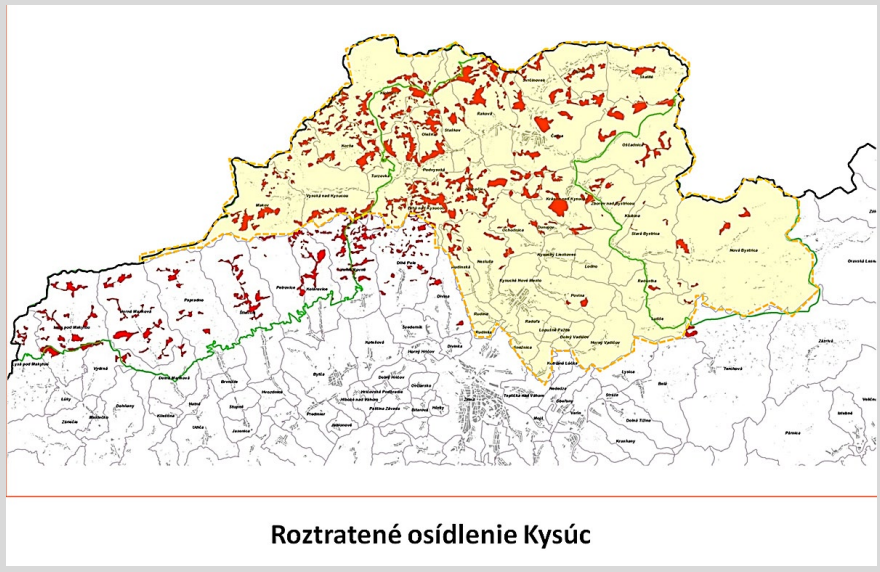
12 ČERNÝ, Ervín. Modelové pôdorysy vesnic. Typy plužín. In PETRÁŇ, Josef a kol. *Dějiny hmotné kultury, I. část*. Praha : SPN, 1979, s. 329-334.



**Kopaničiarske osídlenie.** V polovici XVI. storočia sa začali jednotlivé panstvá ako Bytča, Budatín, Teplička nad Váhom a Strečno zaujímať o kolonizáciu Kysúc. Mesto Žilina tiež vlastnilo osady na Kysuciach. Osady zakladali šoltýsi. Proces osídlenia prebiehal na základe zmluvy. Hovoríme o tzv. **kopaničiarskom práve**.

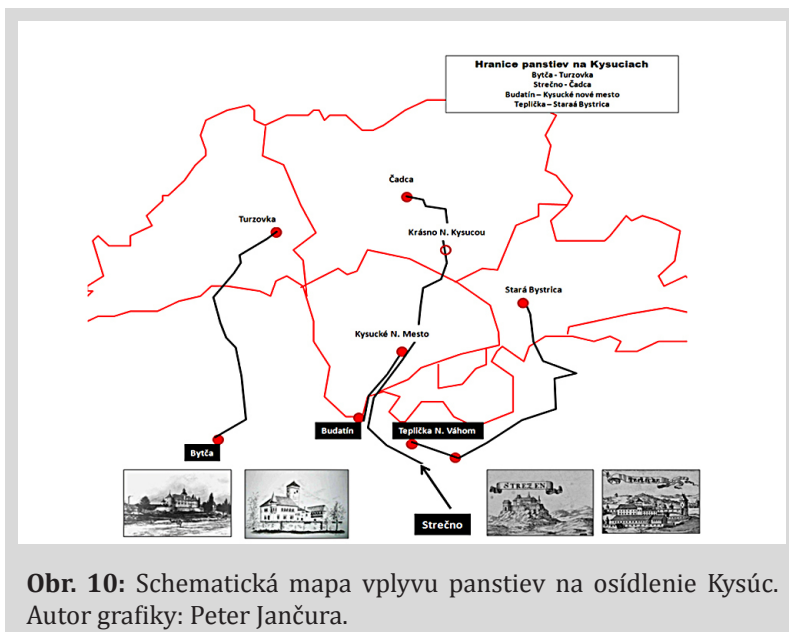


**Obr. 9:** Mapa foriem osídlenia Kysúc na základe osídľovacích práv. Autorka mapy: Iveta Bohálová, SAŽP.



**Šoltýs, šoltés, tiež škultét bol zakladateľom obce. Pomenovanie** pochádza z nemeckého „*Schultheiß*“. „*Schuld*“ znamená podlžnosť, naplnenie dlhu a „*heißen*“ znamená riadiť, priamť. Šoltýsi boli v prvej fáze osídlenia **lokátori**, ktorých úlohou bolo zorganizovať osídlenie na vybraných miestach (lokalitách). Majiteľ pôdy ich poveril založením sídla. Po usadení sa na mieste a sfunkčnení osady preberal právomoci riadenia obce. Krajina ich musela užiť, inak by bolo osídlenie neúspešné.

Povinnosťou lokátora bolo zorganizovať osadníkov. Bola to náročná a zodpovedná rola. Presun osadníkov, zásobovanie, úpravy lesnej krajiny tak, aby bola obytná a hospodársky úspešná. Začalo to vyklčovaním lesa, vymeraním pozemkov na obydlia, na hospodárske budovy, polia, vytýčenie ulíc. Medzi lokátorom a majiteľom pozemkov boli dopredu dohodnuté



**Obr. 10:** Schematická mapa vplyvu panstiev na osídlenie Kysúc.  
 Autor grafiky: Peter Jančura.

podmienky osídlenia. Právny štatút osídľovaného miesta, povinnosti, lehoty. Osadníci boli obvykle na 6 – 20 rokov oslobodení od feudálnych dávok. Lokátor, šoltýs zaručoval splnenie dohôd tak majiteľovi, ako aj osadníkom. Šoltýs mal aj súdno-výkonné právomoci a výsady pri zakladaní nových osád. Mohol si vybrať pozemky, právo mlyna a výčapu. Mal zabezpečené dedičné richtárstvo. **Tak sa postupne naplňovali očakávania dovedy málo využívanej les-**

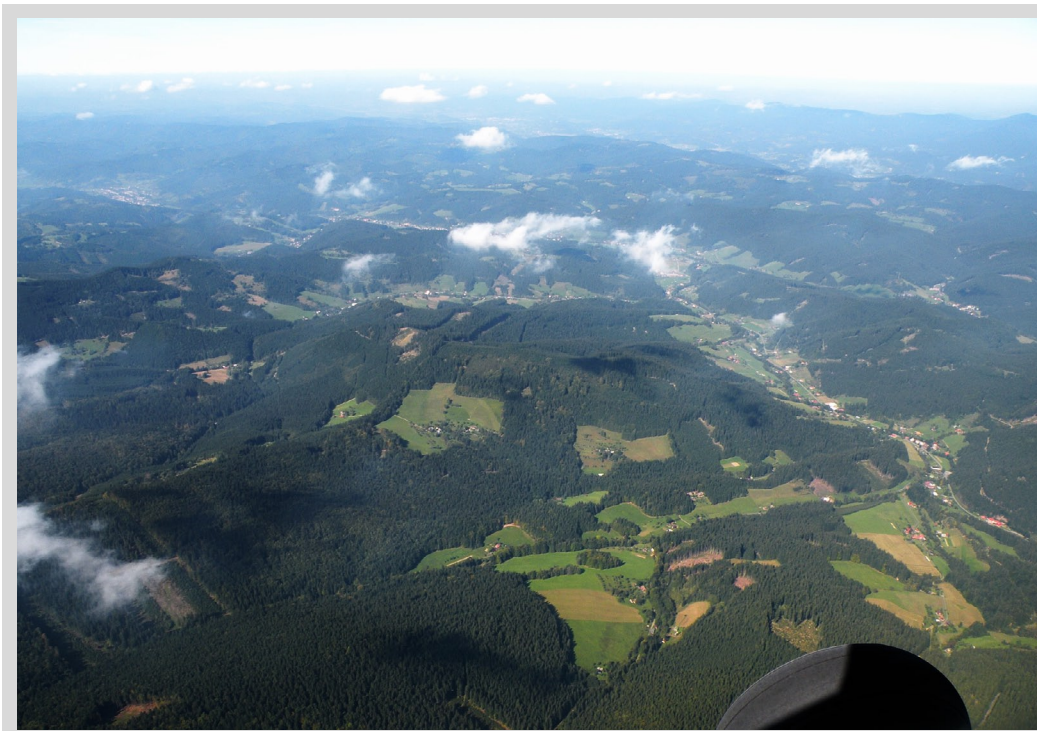
**nej krajiny konfínia strečnianskeho, budatínskeho, bytčianskeho panstva a Tepličky nad Váhom.** Časť lokátorov boli aj občania Žiliny.

## Usporiadanie zložiek štruktúry krajinnej pokrývky

Usporiadanie znamená (mimo iné) pomer jednotlivých častí k celku. Usporiadanosť sa prejavuje ako rôzna forma organizácie krajinného priestoru. Vyjadruje nielen stav, ale je prejavom vzťahov a väzieb v systéme krajiny. Usporiadanosť je termín vhodný rovnako pre výskum krajinno-ekologických vlastností krajiny, ako aj pre formovanie vzhľadu a rázu krajiny. Na jednej strane je usporiadanie špecifickou formou, stavom a vlastnosťou krajiny, na druhej strane je neustále sa meniacou skutočnosťou. Na zmenu usporiadania vplýval celý rad antropogénnych faktorov:

- prírodné pomery (reliéf, riečna sieť, klíma, vegetácia, pôdne pomery...)
- teritorialita (veľkosť a ohraničenie priestoru)
- vplyv (sub) štruktúry osídlenia (líniové, sústredené, roztratené... formy)
- vplyv demografických pomerov (potreba nových teritórií na obživu obyvateľov)
- vplyv hospodárskych činností (formy hospodárenia, lesné, pastierske, roľnícke, banícke...)
- vplyv pozemkového práva (spôsob právneho poriadku fungovania obce)
- vplyv územnosprávnych vzťahov (príslušnosť k župe, domínium...)

Základnou teritoriálnou jednotkou je katastrálne územie. Katastre majú určité zákonité, regionálne špecifické usporiadanie. V centre je spravidla sídlo obklopené poľami a podľa reliéfu vonkajší obvod tvoria lesy. Krajinná štruktúra sa mení „smerom“ od sídla. Gradient vzdialenosti a energetickej náročnosti určuje intenzitu týchto zmien. Súčasne vyjadruje stupeň antropického tlaku na prostredie. Zo sídelných útvarov a ich prepojení vznikli sieťové štruktúry – nodálne



**Obr. 11:** Letecký snímok fragmentácie krajiny a osídlenia Kysúc. Autor fotografie: Peter Jančura, 2014.

útvary, sídla + cesty + riečna sieť.<sup>13</sup> Sú súčasťou územno-správne vymedzených jednotiek. Tie tvoria útvary vyšších organizačných celkov.

Významný podiel na formovaní rázu krajiny Kysúc mal spôsob procesu osídlenia.<sup>14</sup> Usadlosti boli vymedzené za sebou, v retiazkovej formácii, vzdialené od seba podľa možností terénu a reliéfu. Tým vznikla pomerne presná geometrická matica, ktorá ovplyvnila aj vzhľad a usporiadanie krajinných štruktúr.

### **Historické súvislosti zmien a usporiadanosti krajinnej štruktúry**

Na prvý pohľad vytvára krajinu Kysúc zvlnený reliéf vrchovín. Kysuce sú tvorené viacerými horstvami: Javorníkmi, Turzovskou vrchovinou, Moravsko-sliezskými Beskydami, Jablunkovským medzihorím, Kysuckými Beskydami a Kysuckou vrchovinou. Pestrosť reliéfu krajiny dopĺňa pokrývka krajinných štruktúr. Prevládajú tu striedavo lesy, sídelné formy a striedavo agrárne historické krajinné štruktúry. To všetko vytvára pútavý obraz malebnej krajiny.

Historické súvislosti zmien krajinnej štruktúry naznačujú niektoré dôležité vývojové obdobia formovania štruktúry krajinnej pokrývky. Vznik katastrálnych území viazaných na spoločnosť sústredené v sídelnej jednotke a postupná diferenciacia pozemkov podľa udalostí a jej dedičov viedli k deleniu plôch a plôšok. Ich výsledkom je krajinná matica zložená z plôšok a koridorov. Prevládajúca geometrická forma pozemkov je ortogonálny obdĺžnikový útvar. Územné jednotky – kataster a parcela sa v priebehu vývoja menili a transformovali podľa majetkového práva alebo koncepcie pozemkových reforiem. Tým sa menila a transformovala aj

13 BEDNÁRIK, Rudolf. Hmotná kultúra slovenského ľudu, ľudové staviteľstvo. In *Slovenská vlastiveda II*. Bratislava : Slovenská akadémia vied a umení, 1943, s. 132-179.

14 ŠUŠKA, Milan et al. *Kysuce, krajina a architektúra, cnosti a neresti*. Čadca : Vlastným nákladom, 2013, 190 s.

druhotná krajinná štruktúra do rôznych (typických) historických foriem. Pred rokom 1950 boli mikroštruktúry „švíkov“ polí, po r. 1950 poľnohospodárske makroštruktúry, po r. 1990 sa krajinná štruktúra znovu čiastočne diverzifikuje.<sup>15</sup>

Historicky sa del'ba plôch dá zmapovať od XIII. – XV. storočia. Na jednotlivé sesie (usadlosti) boli pridelené poplužia v rozsahu 43 – 64,5 ha až 120 ha. Vzhľadom na trojpoľný systém obhospodarovania bola štruktúra krajiny zásadne odlišná ako dnes. V XVI. – XVIII. storočí zaznamenávame zmenšený podiel pridelenej pôdy na usadlosť, a to 7 až 32 ha na jednu usadlosť. V XIX. storočí „zvyšková“ rozloha dosahuje iba okolo 5 ha, čo znamená až neúnosnú diverzifikáciu pôdy. Takáto rozloha už nemôže uživiť populáciu a ľudia začínajú z územia emigrovať do miest alebo cudzích štátov. V XX. storočí okolo roku 1930 klesla priemerná rozloha na 2 – 5 ha na usadlosť a do r. 1950 menej ako 1 ha. Dnes tieto mikroštruktúry vnímame ako historické agro-štruktúry. V XX. storočí nastáva v zásade racionálna úprava rozlohy rozdrobených plôch scelovaním a reštrukturalizácia pozemkov. Najvýraznejšie v 50. rokoch XX. stor., na plochy rádovo 10 – 100 ha a viac. Po roku 1990, ako sme už spomínali, nastáva systém nových vzťahov, tak ako ho poznáme dnes.<sup>16</sup>



**Obr. 12:** Typické formy historických krajinných štruktúr Kysuce, Oščadnica. Autorka mapy: Iveta Bohálová, podklady ortofotomáp z archívu SAŽP.

Sídlo sa najprv skladalo z 20 – 30 usadlostí. Každá usadlosť sa členila na stavebnú časť pozemku, záhumnie a polia a ďalšie majetkovo-hospodársky prislúchajúce jednotky (lúky, lesy). Sídlo bolo jadrom využívaného územia a prislúchala (prislúcha) k nemu, okrem samotnej

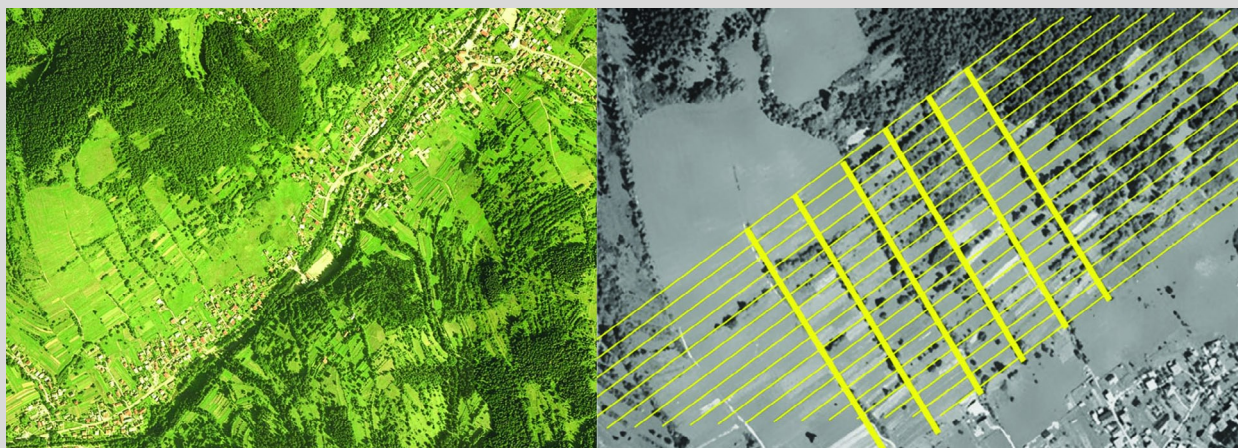
15 JANČURA, Peter. *Synergické vzťahy prírodného a urbanizovaného prostredia so zreteľom na vývojové aspekty krajinej štruktúry*. Dizertačná práca, Zvolen : FEE TU, 1999, 133 s.

16 JANČURA 1999, 133 s.

sídelnej jednotky, aj chotárna časť. Spolu tvoria katastrálne územie. Počet usadlostí (dvorov) sa neustále zvyšoval, až dosiahol súčasný stupeň zastavanosti územia. Proces diverzifikácie pozemkov formovalo predovšetkým dedičné právo, kde všetky deti dedili rovným dielom. Tým sa pozemky z generácie na generáciu čoraz viac členili a zmenšovali. V krajinskej štruktúre sa to prejavilo ako postupná pásová a úseková geometrická štrukturalizácia. Výsledkom boli mikroštruktúry, línie alebo „plátové“ plochy relatívne malých políčok. Súčasne vznikla pestrá, štrukturalne bohato diverzifikovaná krajina.

### Terminológia súvisiaca so zložkami krajinných štruktúr

Parcela je geometrické určenie a zobrazenie pozemku na katastrálnej mape s vyznačením parcelného čísla s jeho výmerou. V poľnohospodárskej krajine máme pre zložky krajinskej štruktúry rôzne pomenovania. Plužina, poplužie, lán... **Poplužie** (aratum) je stará plošná miera. V stredoveku predstavovala rozlohu pôdy, ktorú obrobila jedna poddanská rodina s pluhom a záprahom. Nešlo o presnú mieru a jej veľkosť kolísala medzi 55 až 108 ha. Ďalšou jednotkou plošnej výmery poľnohospodárskych pozemkov v stredoveku bol lán. Lány mali rôznu rozlohu, danú miestnymi prírodnými podmienkami. Napr. nemecký hon 7,7 ha, sedliacky hon 18,6 ha, kráľovský hon cca 28 ha.<sup>17</sup>

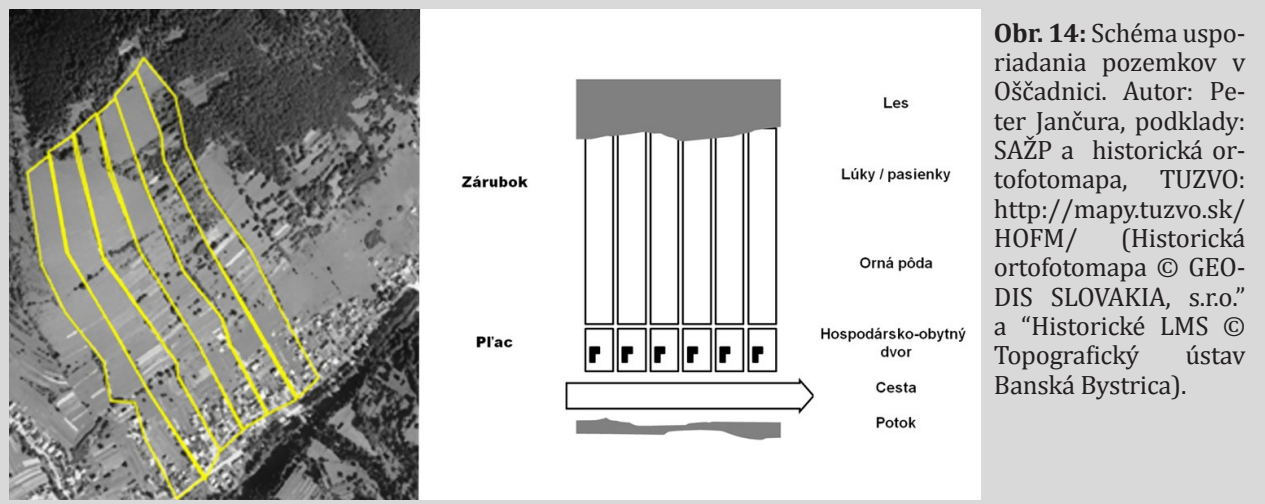


**Obr. 13:** Geometrická osnova lokácie a usporiadania historických krajinných štruktúr, Oščadnica. Autor: Peter Jančura, podklady: SAŽP, historická ortofotomapa: TUZVO <http://mapy.tuzvo.sk/HOFM/> (Historická ortofotomapa © GEODIS SLOVAKIA, s.r.o.) a "Historické LMS © Topografický ústav Banská Bystrica).

Pri zakladaní kopaničiarskej osady bol jej vymedzený chotár rozdelený na jednotlivé presne vymedzené diely, súvislé pásy pozemkov. Každý novozaložený „plac“ dostal aj rozsiahle pozemky „zárubky“. Vytvorené zárubky pôvodne tvorili hospodárstvo jednej rodiny. Na nich si osadníci postavili obytné a hospodárske budovy. Klčovaním lesa sa vytvorila plocha polí s ornou pôdou, lúky a pasienky. **Zárubok** bol spravidla označený menom prvého osadníka, čo vytvorilo aj súčasné miestopisné názvy. Na zárubkoch sa lehota osídlenia oslobodenia od dane pohybovala od 10 – 12 rokov. Spravidla mali rozlohu okolo 35 ha, ale historicky sa rozloha menila.

<sup>17</sup> JANČURA 1999, 133 s.

Okrem termínu „zárubok“ (označovaných aj grapi, šacúnky), ktorý sa používal aj v iných regiónoch (Beskydy, Spišská Magura, Zamagurie), sú pre Kysuce charakteristické „**cholvarky**“. Boli to sezónne obydlia postavené na vzdialených pastvinách, ktoré sa využívali od jari do jesene, tak aby sa obyvatelia a dobytok nemuseli počas sezóny sťahovať.<sup>18</sup> V iných regiónoch ich nazývame „štále, bačovy, kolešne, majdany, staje, stodoly, lazy“ s miestami odlišným využitím.



## Záver

Pri štúdiu vlastností krajiny nesmieme zabudnúť na kultúrne (etnografické, kulturologické, historicko-umelecké atď.), filozofické (axiologické, semiotické sémantické atď.) a duchovné (spirituálne, religionistické atď.) významy a vzťahy v krajine. Rozšírením doteraz spomínaných poznatkov o informácie z oblasti kultúry, filozofie a estetiky je možné popisovať ráz krajiny. Hľadaním duchovných hodnôt v krajine je možné sa priblížiť k termínu *génus loci*. Takto ponímanú krajinu môžeme vnímať ako hodnotu, významovú súvislosť. Z hľadiska ľudí je asi vrcholom vývoja krajiny jej identita. Hlboký vzťah ľudí a zeme, na ktorej žijú.<sup>19</sup> Za hodnoty

18 GERÁT, Rudolf. *Kysuce a Kysučania. Encyklopedický slovník*. Čadca : Kysucké múzeum v Čadci, 2004.

19 ELKO, Ivan. *Krajina, sídla, identita a odcudzenie*. Príspevok na konferencii Land-Urbia Nitra, 2013, rozsah 7 strán. Dostupné na internete: <http://www.zuups.sk/sites/default/files/zbornik/6-prispevky/6-prispevky/>

krajiny môžeme považovať: (a) Originalitu, neopakovateľnosť miesta, (b) Autenticnosť, pôvodnosť, hodnovernosť, bez výrazne identifikovateľných cudzích vplyvov, (c) Ojedinelosť, vzácnosť výskytu a riziko zániku v územných dimenziách – svetových, európskych, štátnych a národných, regionálnych, miestnych. Korešponduje to aj so zákonmi o ochrane prírody č. 543/2002 a ochrane pamiatok 49/2002, (d) Vek, hodnota (cena) vekom rastie, (e) Vizuálny súlad prostredia, vnímanie a hodnotenie krásna, harmónie, (f) Identitu miesta, totožnosť a svojráz miesta. Vyjadruje vzťahy ľudí a miesta. Vzťah obyvateľov a návštevníkov k jej vlastnostiam. Identita je kvalitou krajiny.

Základnou časťou krajinej štruktúry sú jednotlivé rozoznatelné jednotky (les, pole, rieka, cesta, sídlo), zložky, komponenty, ktoré sú ešte členiteľné na menšie časti. Prvky (elementy) sú najmenšie mapovateľné jednotky, na základe zvoleného kritéria. V krajine sa javia ako plochy, línie či body. Usporiadanie jednotlivých pozemkov, parciel vytvára isté geometrické usporiadanie. Na Kysuciach bola typickou formou osídlenia reťazová roztratená zástavba, ktorá sa postupne zahusťovala do líniových a hromadných foriem obcí. Pôvodné zárubky, ktoré dali základ pre poľnohospodárstvo, sa postupne členili a ich charakteristické znaky sa menili. Dnes sú tvorené prevažne vegetačnými lemami a cestami tak kolmo na vrstevnice po svahu, ako aj rovnobežne po vrstevnici. Takže pôvodné plužiny sú už ťažšie čitateľné. Napriek tomu sú Kysuce pozoruhodnou krajinou s mnohými špecifikami a typickými znakmi. Vo vzťahu ku krajine ešte máme veľa dlžôb. Môžu nás však motivovať do ďalších skúmaní prírodno-kultúrnych a kultúrno-historických atribútov krajiny.

---

Ivan%20Elko/Krajina,%20sidla,%20identita%20a%20odcudzenie.doc (posledný náhľad: 25. 4. 2017).

**Cituj:**

JANČURA, Peter – BOHÁLOVÁ, Iveta: Historické krajinné štruktúry Kysúc (Fragmenty histórie). In *Forum Historiae*, 2017, roč. 11, č. 1, s. 37-51. ISSN 1337-6861.

...

**Doc. Ing. Peter Jančura PhD.** pôsobí na Technickej univerzite vo Zvolene (Fakulta ekológie a environmentalistiky, Katedra plánovania a tvorby krajiny). Venuje sa krajinej ekológii, historickým krajinným štruktúram, typológii a axiológii krajiny, krajinnému rázu, ikonografii krajiny.

Kontakt: jancura@tuzvo.sk

**Mgr. et Mgr. Iveta Bohálová** pracuje v Slovenskej agentúre životného prostredia. Venuje sa geografii, charakteristickému vzhľadu krajiny, geografickým informačným systémom.

Kontakt: iveta.bohalova@sazp.sk