

Bývanie v mestskom dome Košíc v druhej polovici 19. storočia: medzi pohodlím a reprezentáciou

Zuzana Labudová

Abstract

LABUDOVÁ, Zuzana: Housing in Košice Urban House in the Second Half of the 19th Century: Between Comfort and Representation

Similar to other cities that had removed the limitations of the city wall system, there was a development of urban life in the second half of the 19th century in Košice. The middle and upper-middle bourgeois classes inhabited multiflat houses that were developed with a rational organisation and were functionally divided into presentation and service rooms. The representative features concentrated mainly on the facades and main staircases, copying features from palace structures in a moderate mode of neo-renaissance and neo-baroque styles in a way that we are able to see in the newly built houses on Rooseveltova Street in Košice. According to recent research, the construction of the vast majority of these houses in the 1880s and 1890s was managed by the local builder and architect Michal Répászky. He was the author of the completion and reconstruction of the great house in Hlavná Street where the world-famous writer Sándor Márai later lived.

Márai wrote a dynamic description of the everyday life and rituals of life in the bourgeois flat of the upper-middle class in his work *Confessions of a Bourgeois*. The direct confrontation of Répászky's newly identified projects in this house from 1896 along with Márai's description has confirmed and added details to his artistic expression. At that time, the house was modern, yet deeply rooted in the 19th century – serving the traditional and largely conservative values of bourgeois life – and according to Márai's description, it can be said objectively that the construction history of the house overlaps with Márai's personal history.

Keywords: housing; urban house; Košice, historicist architecture; turn of 19th and 20th centuries; Sándor Márai

Do bývania v bytovom mestskom dome v 19. storočí sa výrazne premietol spôsob života strednej a vyššej meštianskej triedy, ktorá posilnila svoje postavenie už počas jeho prvej polovice. Zaužívané usporiadanie miestností mestských bytových domov 19. storočia s dôrazom na hierarchiu priestorov, ich zariadenie a predovšetkým výzdobu fasády výrečne odrážali spoločenský a sociálny status majiteľov. Štúdia preto sleduje „objektívne“ dejiny architektonického vývoja bývania meštianskej triedy v druhej polovici 19. storočia na príklade mestských domov v Košiciach, ako i „subjektívne“ zaznamenanie spôsobu bývania a každodenného života v diele Sándora Máraia, ktorý mestský dom z konca 19. storočia v Košiciach obýval vo svojom detstve, a aj vzájomne konfrontuje tieto dva pohľady.

Na prelome 18. a 19. storočia sa vo formách architektúry a interiérov uplatnili honosné formy napoleonovského empíru a pod vplyvom postupného posilňovania meštianskej spoločnosti sa jeho následné transformácie postupne stali súčasťou meštianskeho *biedermeieru*¹ (približne do roku 1848). Bol založený na zámerne prezentovanej jednoduchosti koncipovanej v súlade s klasicistickými ideálmi, ale aj na pohodlí a „meštianskej“ solídnosti, vyjadrujúcej stálosť

1 Pozri napr. LUTHEROVÁ – SENEŠI, Silvia. *Biedermaierovský ideál moderného interiéru*. In BEŇOVÁ, Katarína (ed.): *Domáce a európske súvislosti biedermaiera*. Bratislava : Stimul 2015. s. 171-177.

a neotrasiteľnosť hodnôt a cností, ktorej nositeľmi boli práve meštania. Tejto móde podľahli aj príslušníci najvyšších aristokratických vrstiev.² V druhej polovici 19. storočia sa s vlnou historizmov v architektúre dostáva do popredia buržoázna meštianska trieda formujúca ďalej kultúru a kvalitu bývania. Stráca sa jednoduchosť a prehľadnosť interiérov *biedermeieru*: v bytových domoch druhej polovice 19. storočia kontrastujú prehľadné dispozície s preplnenými interiéromi s historizujúcimi kusmi nábytku, ktorého neprehľadné namnoženie vrcholilo v honosných „salónoch“ meštianskej triedy. Aj táto trieda svoju kvalitu bývania úzko spájala s pojmom reprezentácie spoločenského statusu a solídnej solventnosti v duchu nadviazania na dedičstvo aristokratickej bytovej kultúry. Rozvoj mestského bývania strednej a vyššej strednej triedy v Košiciach súvisel s procesom utvárania nových obytných štvrtí a ulíc v 19. storočí, pričom najmä v jeho druhej polovici nastala v Košiciach jeho výrazná artikulácia.

Urbanistický vývoj Košíc sa do konca 18. storočia odohrával v charakteristickom rozdelení na vnútorné mesto oddelené pásmom hradieb od predmestí. Od začiatku 19. storočia začal proces búrania hradieb, ukončený v 60. rokoch 19. storočia. Postupné búranie prepojilo vnútorné mesto s predmestiami, niektoré ulice vznikli priamo na okruhu hradieb, ale aj na ich predpolí na ženíjne upravenom teréne (*glacis*). Staré významné, ešte stredoveké severojužné uličné línie vnútorného mesta boli predĺžené: Hlavná, Kováčska, Mäsiarska ulica, či priečne východno-západne orientované ulice Mlynská a Alžbetina. Na túto základnú osnovu mesta nadväzovali nové vytýčené ulice a ich priečne prepojenia, ulice sa zakrivovali vtedy, ak šli v presnej línii hradieb ako v prípade Zvonárskej a Vrátnej ulice. Vznikol tak logický racionálne utvorený blokovaný raster prstenca zástavby mesta z 19. storočia s ulicami v prehľadnom priestorovom rozvrhu. Miesto v nich sa zaplňovalo domami ešte aj počas prvej tretiny 20. storočia, aj v období architektonickej moderny a funkcionalizmu. Týmto postupným procesom vznikol voľný, predtým nezastavaný priestor na nové mestské domy alebo aj na veľkoryso rozvrhnuté verejné budovy, najmä školy a areály kasární. Pozemky pod hradbami a pásma okolo hradieb boli majetkom mesta, ktoré ich buď využilo na postavenie budov vo vlastnej réžii, alebo v spojení s inými verejnými inštitúciami, či predávalo súkromným investorom.³

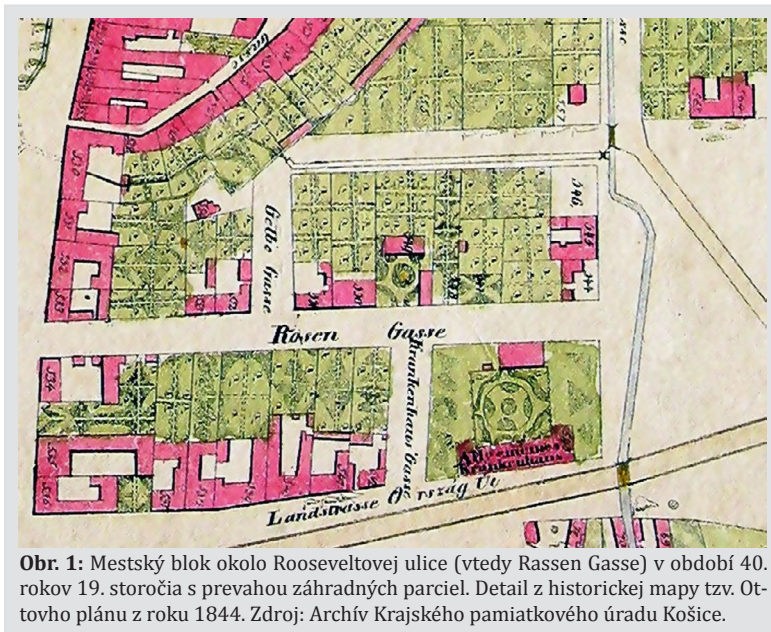
Inou kapitolou je rozvoj bývania mestskej vrstvy obyvateľstva mimo centra mesta vo vilových štvrtiach. V Košiciach sa vilová štvrť začala ku koncu 19. storočia formovať najmä na severe v Čermeli, v okolí Čermelského potoka a na Bankove, neskôr v období moderny a funkcionalizmu najmä na juhu v okolí Rázusovej a Kukučínovej ulice.⁴ Kulminácia stavebnej činnosti v meste dosiahla najväčší potenciál od 70. rokov 19. storočia po začiatok 20. storočia. Počas tohto obdobia sa nielen nanovo „opláštilo“ staré, ešte stredoveké, renesančné a barokové jadro mesta, ale zastavovali sa nové ulice a triedy s mestskými obytnými domami, čím sa výrazne zvýšila obytná kapacita mesta. U bohatej meštianskej triedy v Košiciach možno ešte pred

2 Pozri napr. LUKÁŠOVÁ, Eva. *Zámecké interiéry. Pohľady do aristokratických sídel od časů renesance do doby první poloviny 19. století*. Praha : Nakladatelství Lidové noviny, 2015, s. 221-309.

3 Podrobnejšie: MIHÓKOVÁ, Mária. *Výtvarný život a výstavba Košíc v rokoch 1848 – 1918. Tematická bibliografia*. Košice : ŠVK, 1986, s. 117-147.

4 Tamže, s. 466.

polovicou 19. storočia pozorovať, ako si hneď po zbúraní hradieb stavala redukované palácové typy viackrídlových mestských domov v štýle doznievajúceho klasicizmu. Naďalej sa varírovali typické priečelia s balkónovou nikou nadväzujúce na predošlý vývoj vrcholného klasicizmu v Košiciach.⁵ Tieto domy boli koncipované už aj ako viacbytové. O niekoľko desaťročí neskôr došlo k druhej vlne výstavby, ale aj prestavieb týchto pomerne nedávnych novostavieb opätovným oplášťovaním, nadstavovaním a štýlovým aktualizovaním v duchu obľúbených historizmov, s ktorými sa meštianska trieda výrazne identifikovala. Najmä fasáda sa stala, podobne ako v iných mestách s historizujúcou zástavbou, doslova emblémom majiteľa. Investor nezriedka zadával jej formy architektovi a vyberal si najmä z preferovaných variácií neorenesancie. Takto veľmi konkrétne ovplyvnil podobu svojho domu bohatý lekárnik Vilmos Maléter, ktorý dal nadstavať a prefasádovať v rokoch 1885 – 1886 svoj starší poschodový klasicistický dom o ďalšie poschodie košickému architektovi a staviteľovi Michalovi Répászkemu (1833 – 1909)⁶. Pri koncipovaní fasád sa nezriedka zhotovovali aj viaceré návrhy fasád v štýlových variáciách, najmä v obľúbenom neorenesančnom a neobarokovom duchu. Tak navrhol dve varianty priečelia domu na Puškinovej 1 opäť architekt Michal Répászky, podobne postupoval aj



Obr. 1: Mestský blok okolo Rooseveltovej ulice (vtedy Rassen Gasse) v období 40. rokov 19. storočia s prevahou záhradných parciel. Detail z historickej mapy tzv. Ottoho plánu z roku 1844. Zdroj: Archív Krajského pamiatkového úradu Košice.

pri vlastnom dome na Štúrovej ulici z roku 1899.⁷ Jeho dom je zároveň kompromisným riešením stojacom na typologickom pomedzí mestského bytového domu a súkromného rodinného sídla – vily.⁸

Výstavbou počas poslednej tretiny 19. storočia sa teda aktualizovalo chápanie bytového domu, ktoré nadväzuje na vyvinutý priestorový koncept neskoroklasicistického domu so šírko orientovaným priečelím. Je to výrazný rozdiel oproti staršiemu princípu rozvinu-

tia dispozície domu do hĺbky parcely s úzkymi fasádami do ulice, využívanom od stredoveku. Prevažujú už viacpodlažné, najmä jednoposchodové bytové domy v pôdorysnom tvare U so šírkovými priečeliami komponovanými so zreteľom na osovú symetriu. Niekedy až pomerne

5 Bližšie k architektúre klasicizmu v Košiciach je uvedené v dizertačnej práci autorky, ktorá je venovaná architektonickému vývoju Košíc a východného Slovenska v prvej polovici 19. storočia: LABUDOVÁ, Zuzana. *Architektúra klasicizmu na východnom Slovensku. Explikácia na príklade Košíc*. Bratislava : Filozofická fakulta Univerzity Komenského, 2010. (Nepublikovaný rukopis.)

6 MIHÓKOVÁ, Mária. Slovník košických osobností 1848 – 1918. Košice : ŠVK, 1995, s. 340-341; LABUDOVÁ, Zuzana. *Maléterov dom v Košiciach – meštiansky interiér v 19. storočí*. In *Pamiatky a múzeá*, 2006, č. 1, s. 61-65.

7 LABUDOVÁ, Zuzana. *Historizmus v Košiciach a dom Michala Répászkeho*. In *Pamiatky a múzeá*, 2013, č. 3, s. 46-51.

8 LABUDOVÁ, Zuzana: *24/ Vlastný dom M. Répászkeho*. In DULLA Matúš (ed.). *Slávne vily Slovenska*. Praha : Foibos, 2010, s. 102-104.

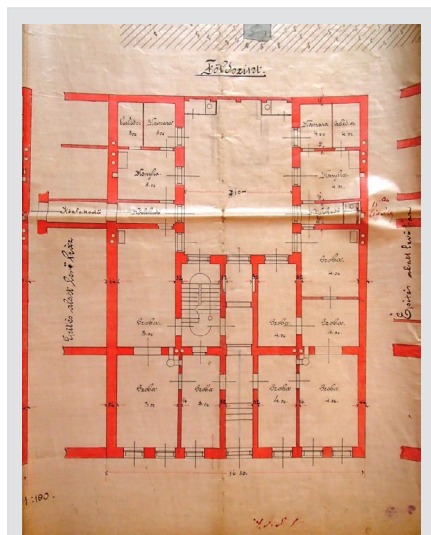


Obr. 2: Premena mestského bloku okolo Rooseveltovej ulice (vtedy Gróf Bercsényi Miklós utca) v období po prelome 19. a 20. storočia, už s hustou zástavbou mestskými domami. Detail z mapy Košíc z roku 1912. Zdroj: Archív Krajského pamiatkového úradu Košice.

plocho pôsobiace fasády sú zoskupené v jednotných priamych uličných líniách. Typickým prípadom je zástavba Rooseveltovej, predtým Ružovej ulice (obr. 1 a 2) alebo východnej strany Moyzesovej ulice v Košiciach. Dom už nie je hospodárstvom jednej rodiny so všetkými ekonomickými funkciami a servisnými budovami, ale viacbytovým objektom. Na niektorých uliciach sa neuplatnil ani model mestského obchodného parteru, ktorý je tiež nahradený bytmi. Typicky zvýšené prízemie týchto mestských domov vyjadruje odstup a dištanc súkromnej zóny od verejnej zóny chodníka

a ulice. V pôdorysnom koncipovaní domov sa prejavila snaha o pohodlnosť, prehľadnosť, ale aj úspornosť – dispozície sú racionálne, dvojtraktové, symetricky rozvrhnuté, pretože prejavom dobrého vkusu bola aj naďalej symetria (obr. 3). V staršom meštianskom dome sa stále zápasilo s nedostatkom svetla, ale svetlu a vzduchu sa nový typ domu otváral už oveľa viac ako jeho starší predchodcovia. Svetlo bolo chápané ako súčasť každodennej hygieny, preto vtedajší architekti, najmä počas adaptácií na starších stiesnených parcelách bývalého vnútorného mesta, privádzali svetlo do domu nielen oknami, ale aj dodatočným osádzaním strešných svetlíkov. Boli súčasťou novostavieb a aj prestavieb starších dispozícií, napr. na Hlavnej 25, Hlavnej 79, Hlavnej 35, Kováčskej 31, Zvonárskej 6 a mnohých ďalších.

Meštiansky dom strednej a vyššej triedy v Košiciach (no aj všeobecne) si naďalej ponechal niektoré charakteristické danosti svojho predobrazu – mestského paláca aristokrata, ale v typickej redukcii. Priestory uvádzal priechod alebo prejazd v nadväznosti na hlavné schodisko, kde bola sústredená výzdoba a ktoré bolo predmetom osobitnej starostlivosti architekta (napr. v návrhu riešenia schodiska na Hlavnej 5 od architekta Petra Jakaba z roku 1892⁹). Ďalším atribútom bol dôraz na hlavné podlažie na prvom poschodí a radenie dverí veľkých miestností uličného traktu do enfilád. Na poschodí do ulice boli situované najvyššie a najkrajšie miestnosti, čo nadväzovalo na tradíciu parádneho palácového podlažia – piana nobile. Toto podlažie bolo zdôraznené aj architektonickými prostriedkami na fasáde, kde sa sústreďoval bohatý tvaroslovný



Obr. 3: Rozvrh vyvinutej typickej dispozície prízemie meštianskeho nájomného domu z Košíc z obdobia poslednej štvrtiny 19. storočia. Detail z projektu domu na Rooseveltovej 20, signovaný „Répászky és Török“ z roku 1887. Zdroj: Archív Mesta Košice.

9 Archív mesta Košice (AMK), fond (f.) bývalého Stavebného archívu (SÚ), obal Hlavná 5, projekt dostavby Hlavnej 5 pre Brodyho Fülöpa, signovaný Petrom Jakabom v roku 1892.

detail – v symetrickom strede bol spravidla umiestnený balkón ako symbolický, ale aj praktický prvok. Neskôr tento prvok doplnil aj akcent v podobe nárožných vežičiek či arkierov (Rooseveltova 8, Rooseveltova 24, Hlavná 81, Hlavná 108). Svedkom rozpoltenia na dve dominantné zóny panských bytov je napríklad fasáda domu na Rooseveltovej 12, kde sú na poschodí dva balkóny zdôrazňujúce význam dvoch hlavných bytov piana nobile (projekt domu je od Michala Répászkeho z roku 1890). Pomerne striktné bolo aj naďalej oddelenie obsluhovaných a obslužných zón – kuchyňa bola spravidla odsunutá do zadného dvorového krídla, čo najďalej od reprezentačných priestorov. Služobníctvo používalo osobitné obslužné schodisko v blízkosti kuchyne, aby sa obmedzilo kolidovanie prevádzky panstva a služobníctva.

Tieto mestské domy poslednej tretiny 19. storočia, ale aj honosné novostavby niektorých verejných budov, boli dobovo označované ako paláce – v Košiciach „palota“, aj keď v skutočnosti išlo o viacbytové domy, školy, úradné budovy a pod., a nie sídla aristokracie.



Obr. 4: Andrassyho palác na pohľadnici z 30. rokov 20. storočia. Zdroj: Archív Krajského pamiatkového úradu Košice.

Typickým príkladom je viacposchodový bytový dom na Hlavnej 81 už moderného schodiskového typu v Košiciach, ktorý bol označovaný ako „Andrassy palota“ (Andrassyho palác) a podnes sa tento názov vžil na označenie domu. Investorom tejto novostavby bol síce aristokrat Dionýz Andrassy, ale uvažujúci ako praktický podnikateľ. Dal tu zbúrať staršie tri domy spojené do poschodového rodového paláca s neskorobarokovou fasádou a investoval do modernej dvojposchodovej novostavby s bytmi určenými na prenájom a obchodným parterom, ktorú mu navrhol budapeštiansky architekt Victor Cziegler v roku 1897 (realizácia stavby prebehla v rokoch 1898 – 1899) (obr. 4).¹⁰ Úloha domácich architektov a staviteľov v procese premeny mesta je však nesporná. V prostredí Košíc v poslednej tretine 19. storočia vynikajú podniky Jakabovcov a Répászkovcov, ktorí neboli len architektmi, ale aj stavebnými podnikateľmi, podobne ako napr. Feiglerovci¹¹ v Bratislave, vrátane vlastníctva tehelní.¹² Len občas sa na úlohe nájomného domu exponoval aj architekt z centra – Budapešti, ako to bolo v prípade Andrassyho nájomného domu.

10 Podrobnejšie k Andrassyho domu: GAŠPAR, Ján. *Košice. Pohľady do histórie mesta na starých pohľadniach. I. časť*. Poprad : Region Poprad, 2011, s. 108-109.

11 K Feiglerovcom v Bratislave: LABUDOVÁ, Zuzana. *Feiglerovci a Bratislava 19. storočia*. Diplomová práca. Bratislava : Katedra dejín a výtvarného umenia, Filozofická fakulta UK, 1998. (Nepublikovaný rukopis); POHANIČOVÁ, Jana. Fenomén Feiglerovci alebo štyri generácie staviteľov, architektov a stavebných podnikateľov. In POHANIČOVÁ, Jana – MIKLOŠ, Peter (ed.). *Feiglerovci a architektúra Bratislavy (zborník z konferencie)*. Bratislava : SAS (Projekt), 2010, s. 4-10.

12 Vlastníctvo tehelní ako súčasť stavebného podnikania bolo dôležité pre Feiglerovcov v Bratislave (od r. 1855), Peter Jakab mal ako súčasť svojho stavebného podnikania od r. 1878 tehelnú na Moldavskej ceste v Košiciach, ktorá sa neskôr rozrástla.

Dom Máraiovho detstva – košický mestský dom na konci 19. storočia

Kvalitu bývania meštianskych tried, ich ritualizované zvyklosti spojené s dennou prevádzkou a každodenným životom a neustále kompromisy medzi snahou o reprezentáciu a vtedajším chápaním pohodlia v časoch po prelome 19. a 20. storočia výstižne popisuje spisovateľ Sándor Márai (1900 Košice – 1989 San Diego, Kalifornia). V detstve bol obyvateľom košického domu z konca 19. storočia, ktorý už nestojí. Bol asanovaný pri stavbe obchodného domu Dargov začiatkom 80. rokov 20. storočia. Živý opis domu naplneného každodenným životom jeho obyvateľov rôzneho sociálneho zloženia a jeho inak ako literárne nepostihnuteľné stránky v ňom zachytil najlepšie práve Sándor Márai. V diele *Spoved' meštana*¹³ spomína: „Ale náš dom na Hlavnej ulici sa tváril naozaj veľkomestsky, bola to dvojposchodová nájomná budova so širokým priečelím, veľkou bránou, pohodlnými schodiskami...“¹⁴ Fasádu popisuje: „Bol to veľmi pekný a najmä dôstojný dom; prvý naozaj »moderný« dom v meste, priečelie mal z červených nepálených tehál, podokenné časti architekt vyzdobil rôznymi sadrovými cifričkami a v podstate naň prilepil všetko, čo mohla ctižiadost' architekta z konca storočia na takýto zbrusu nový nájomný dom



Obr. 5: Dom na Hlavnej ulici č. 4 (v strede), kde býval Sándor Márai, na pohľadnici z 50. rokov 20. storočia. Zdroj: Archív autorky.

nacápať.“¹⁵ Staršie zachované fotografie dokumentujú podobu domu a fasády (obr. 5).¹⁶ Bol to dom so širokovo koncipovanou fasádou do Hlavnej ulice, v úvodnom južnom bloku domov Hlavnej ulice na jej západnej strane. Susedil s poschodovými domami, najmä južnejší dom predstavoval charakteristický, vyššie spomínaný neskoroklasicistický typ domu z prelomu polstoročí. Dom obývaný Máraiom bol jedným z mála vtedajších dvojposchodových domov v Košiciach. Mal obchodný parter a horné dve poschodia s bytmi, pričom bolo tradične zvýraznené piano nobile. Na symetricky koncipovanej fasáde vynikali moderné a veľkorysé okenné otvory zdôraznené na krajných rizalitoch a v strednej osi ich väčšou šírkou. Sedemosová fasáda bola celá pokrytá vtedy aktuálnym a obľúbeným tehlovým režným obkladom, na poschodí členeným aj štukovými pásmi rustiky. Hore fasádu ukončovala

13 MÁRAI, Sándor. *Spoved' meštana*. Bratislava : Kalligram, 2011, preklad Peter Kováč. (Originál bol prvýkrát publikovaný v maďarčine v roku 1934 pod názvom *Egy polgár vallomásai*.)

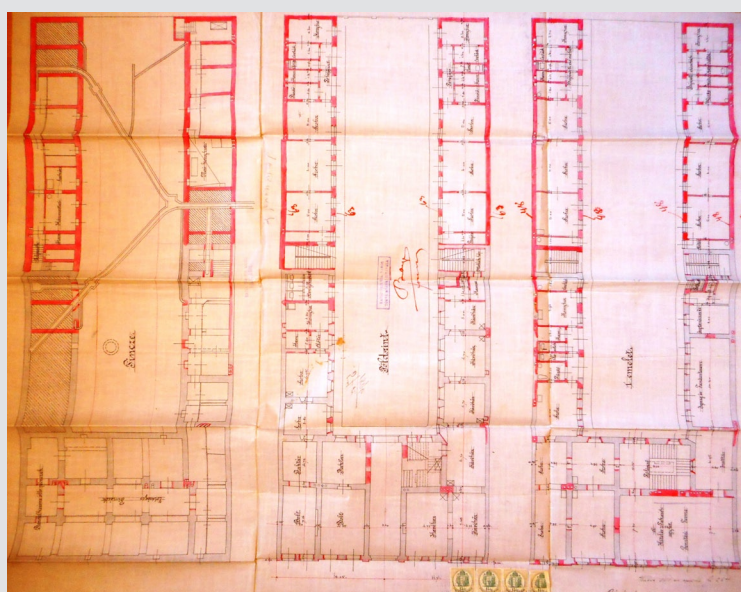
14 MÁRAI 2011, s. 11.

15 MÁRAI 2011, s. 12.

16 Archív Krajského pamiatkového úradu Košice: fotodokumentácia exteriéru pôvodného domu na Hlavnej ulici, historická fotografia a popis domu tiež v : GAŠPAR 2011, s. 79.

vsadená korunná rímsa s oblúčkovým vlysom s mušľami a v strešnej rovine fasádu zvýrazňovali nad krajnými rizalitmi perforované atiky, naznačujúce formy stredovekých oblúčkových galérií. V strede strechy sa vypínala atika v tvare štítu zovretého pylónmi. Kombinácia tehlového obkladu fasády a svetlých štukových prvkov vlysu korunnej rímsy, okenných šambrán, ríms s konzolami či okenných parapetných výplní vytvárala živý kontrast. Išlo o premodelovanú štýlovú zmes historizmov stredovekého a renesančného pôvodu zjednoteného progresívnym tehlovým obkladom fasády, užívaným neskôr najmä na secesných fasádach.¹⁷ Márai vyjadril aj trochu ambivalentne formulovaný hold architektovi domu: „»Moderný« architekt, ktorý navrhoval náš dom, bol v našich končinách novátor, keď vo svojom diele razantne oddelil miesto potreby panstva a služobníctva.“¹⁸

V Archíve mesta Košice sa podarilo identifikovať súbor plánov k tomuto domu.¹⁹ Autorom, ktorého Márai nepoznal, resp. neuvádzal, bola vtedajšia významná postava Košíc, architekt, stavitel' a stavebný podnikateľ Michal Répászky. Projekt domu uložený v Archíve Mesta Košice, ktorý sa podarilo výskumom identifikovať, tvoria tri výkresy, z toho dva signované Michalom Répászky. Jeden obsahuje pôdorys suterénu, prízemie a prvého poschodia,²⁰ ďalší výkres obsahuje rez domom s pohľadom na dvorové krídlo a pôdorys nového dostavovaného druhého poschodia,²¹ tretí obsahuje rez hlavným objektom, pohľad na južné dvorové krídlo a pôdorys tretieho podlažia.²² Ako vyplýva z analýzy plánov signovaných Michalom Répászky a datovaných rokom 1896, nejde o „zbrusu nový dom“, ako to uvádzal Sándor Márai (obr. 6).²³ Nie je to projekt novostavby, ale prestavby a dostavby staršieho poschodového domu. Michal Répászky navrhol dostavbu ďalšieho – druhého poschodia, dvorových krídel, zmenil okenné a dverné otvory a navrhol úplne novú fasádu domu, ktorú tak farbisto popísal Márai.



Obr. 6: Projekt prestavby a dostavby (dostavované časti sú označené červenou) na Hlavnej ulici signovaný Michalom Répászky v roku 1896. Márai s rodičmi obýval prvé poschodie (I. emelet) so vstupom do bytu z hlavného schodiska. Zdroj: Archív Mesta Košice.

17 K použitej architektonickej terminológii pozri napr.: BLAŽÍČEK, J. OLDŘICH – KROPÁČEK, JIŘÍ: *Slovník pojmů z dějin umění*. Odeon: 1991; HEROUT Jaroslav: *Staletí kolem nás. Průhled stavebních slohů*. Praha: 2001.

18 MÁRAI 2011, s. 13.

19 AMK, f. SÚ, obal Hlavná (Leninova 2 – 5), zložka Leninova ul. 4.

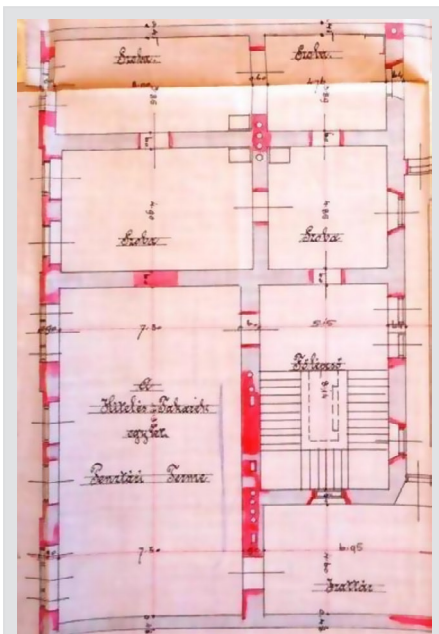
20 AMK, f. SÚ, signovaný projekt Michalom Répászky, rozmery: 72 x 85 cm, tušová technická kresba, dopĺňané konštrukcie sú vyznačené červenou farbou.

21 AMK, f. SÚ, nesignovaný projekt, rozmery: 70 x 59 cm, dostavba tretieho nadzemného podlažia, tušová technická kresba, dopĺňané konštrukcie sú vyznačené červenou farbou.

22 AMK, f. SÚ, signovaný projekt Michalom Répászky, rozmery: 89,5 x 58,5 cm, tušová technická kresba, dopĺňané konštrukcie sú vyznačené červenou farbou.

23 MÁRAI 2011, s. 12.

Stavebný vývoj domu je priam ukázkovým prípadom procesu stavebných premien mesta, ktoré nastali po zbúraní hradieb. Pôvodný poschodový dom bol súčasťou vyššie spomínanej prvej veľkej vlny zástavby vznikajúcej po zbúraní hradieb mesta a bol pravdepodobne vo výraze a usporiadaní veľmi podobný ako bol susedný južný neskoroklasicistický dom. Répászkeho prestavba jeho charakter zmenila na moderný nájomný dom typický pre koniec storočia. Dom, ktorý bol výsledkom prestavby staršej stavebnej štruktúry, zhodnotil v spomienkach Márai: „Bol to naozajstný, smutný nájomný dom, akých sa vtedy v hlavnom meste postavili už stovky: nájomný byt s podnájomníkmi, pozdĺž oboch poschodí sa tiahla pavlač s mrežami, mal aj osobitú pracovňu, ústredné kúrenie a na bočnom schodisku klozety pre služobníctvo.“²⁴ Pri pôdorysnom usporiadaní domu sa uplatnila dvojtraktová dispozícia v hlavnom uličnom krídle a jednotraktové dvorové krídla sprístupnené otvorenou pavlačou. Byt, kde býval Sándor Márai do roku 1910, mal veľké izby orientované do Hlavnej ulice a dve do dvorového krídla, kde na nich nadväzovala časť s kúpeľom, toaletami a prilahlou kuchyňou s komorou a miestnosťou pre čelad'. S obslužnou časťou susedilo zadné schodisko v dvorovom krídle pre služobníctvo. Máraiova rodina obývala byt v susedstve veľkej bankovej haly na poschodí, kde pracoval otec rodiny JUDr. Gejza Grosschmied. Byt bol prístupný cez veľké honosné hlavné schodisko domu, kde sa prevádzka banky miešala s návštevníkmi bytu. Márai spomína na „tajné dvere“, ktorými bola prepojená pracovňa jeho otca v ich súkromnom byte s bankovou halou a skutočne ich aj na projekte od Michala Répászkeho nachádzame: „Bývali sme na prvom poschodí a v susedstve sídlila banka. V »pravekých« časoch zaberla tri dlhé a tmavé izby, zo schodiska sa vchádzalo do riaditeľne, vedľa nej bola pokladnica a do izby s výhľadom do dvora umiestnili učtáreň. Pracovňu



Obr. 7: Detail projektu prestavby a dostavby domu na Hlavnej ulici s označením „tajných dverí“ (červenou farbou) medzi halou poisťovne a pracovňou Máraiovho otca. Zdroj: Archív Mesta Košice.

môjho otca oddelovala iba spoločná stena, v ktorej spravili »tajné dvere« a ak chcel riaditeľ otcovi niečo povedať, jednoducho otvoril tajné papundeklové dvere a odovzdal mu list, dokument alebo zmenku, ktorú chceli žalovať...” (obr. 7).²⁵

Márai sa detailne venoval aj popisu života v byte, od predizby, salóna, alkovne a spálne až po kuchyňu a toalety. Nástup do bytu cez veľkú predsieň zachytil takto: „Architekt si mohol rozkazovať podľa chuti, nemusel šetriť ani miestom ani materiálom. Zo schodiska sa vchádzalo do predizby veľkej ako obývačka, stála tam skriňa so zrkadlom, na stene na vyšívanom nástennom koberci visel držiak na keyy z jelenieho parožia, a v zime bola strašne studená, lebo do nej zabudli postaviť vykurovacie teleso; tak sa teda nekúrilo a návštevam zamrzli kožuchy na ľad. V podstate tu mal byť »hlavný vchod« zo schodiska, ale tu sa otvárali dvere iba pre významných hostí. Služobníctvo, rodinní príslušníci, ba aj rodičia vstupovali do

24 MÁRAI 2011, s. 12-13.

25 MÁRAI 2011, s. 24.

bytu z chodby, vedľa kuchyne na pavlač viedli malé presklené dvere bez zvončeka, takže bolo treba zaklopať na kuchynské okno... »Hlavný vchod«, predizbu s parohami, sme používali iba dvakrát - trikrát do roka, na meniny môjho otca a počas fašiangov.«²⁶ Nad toaletami sa zamýšľal takisto detailne: „... (V)eľa sa však hovorilo o klozetoch pre služobníctvo, lebo celé stáročia sa z citlivosti a ohľaduplnosti nikto nezaujímal, kde služobníctvo vykonáva potrebu.«²⁷ Zo svojho uhla pohľadu – ako dieťaťa – popisoval život služobníctva v kuchyni, ale aj svoj každodenný život v miestnosti bez priameho osvetlenia, kde trávil ako dieťa mnoho času: „Okrem detskej izby boli všetky [izby] priestranné a vzdušné. V takýchto meštianskych bytoch koncom storočia ani majetné rodiny, ktoré inak svoje detúrence rozmaznávali opičou láskou a nikdy neľutovali peniaze na ich oblečenie a výchovu, nedbali na kvalitu a polohu detských izieb.«²⁸ Táto miestnosť bez priameho osvetlenia bola niekedy označovaná aj ako alkovňa. Alkovňa, resp. výklenok je funkčne tiež dedičstvom aristokratických sídel, kde sa prvýkrát objavila ako intímny súkromný priestor.²⁹ Stala sa počas ďalšieho vývoja súčasťou meštianskych nájomných domov a v pôdoryse bytu ju nachádzame v najjužnejšom trakte v hĺbke dispozície.

Vrchol meštianskej reprezentácie – salón popísal Márai veľmi farbisto a takisto aj starostlivosť venovanú tejto miestnosti, ktorá bola málo využívaná, hoci bola najlepšou miestnosťou v byte s oknami na Hlavnú ulicu: „»Salón«, najzbytočnejšia miestnosť v našom byte, sa celý rok nepoužíval, lebo spoločenský salónny život v západoeurópskom zmysle slova v tom čase vidiecke meštianstvo nepoznalo a nepestovalo, návštevy si väčšinou po večeri posadali okolo bieleho stola a tam hrali kanastu niekedy až do rána. Napriek tomu bol salón zariadený veľmi vyberane.[...] Musím priznať, že náš salón vďaka vkusnej zdržanlivosti a umiernenému »štýlu« pôsobil božsky oproti iným meštianskym salónom, čo som v detstve videl v bytoch našich susedov a známych. Tento »moderný« nábytok z konca storočia, ktorého návrhy vzorky som videl ešte v dielni môjho starého otca i v iných maďarských dielňach, kopírované každý rok z viedenských vzorkovníkov, nadobro pokazil vkus aspoň dvoch generácií. Zo solídnych, ľudských a vkusných foriem biedermeieru, z obdobia »sudcovských tabúl« takmer bez prechodu vypučala táto hrôza z palisandru a plyšu, ktorá reprezentovala meštiansky nábytok konca storočia.«³⁰

Mnoho stránok svojho spomienkového románu venoval aj sociálnej stratifikácii obyvateľstva domu, ktoré bolo naozaj rôznorodé, rozvrstvené v dome podľa štandardu bytov. V susedstve Máraiovcov na najlepšom poschodí dokonca žila aj bohatá a jedna chudobná židovská rodina, čo názorne ilustruje dobovú multikulturálnosť mesta a miešanie jej jednotlivých spoločenských zložiek, aj keď rezervovaný vzájomný postoj zostal. Bežný život v bytoch bol tiež premiešaný a „ochutený“ inými funkciami domu: kaviarne a výčapu na prízemí a bankovej haly na poschodí. Nakoniec Márai zachytil aj ďalšie stavebné transformácie domu, spôsobené práve aktivitami banky: „Banka sa už nezmestila do malých priestorov a podobne ako dobre nabalení priemy-

26 MÁRAI 2011, s. 13-14.

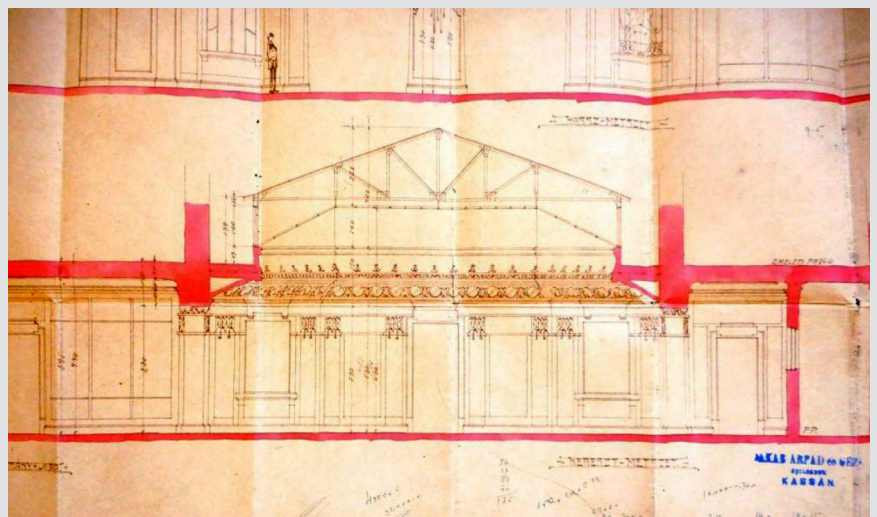
27 MÁRAI 2011, s. 13.

28 MÁRAI 2011, s. 45.

29 LUKÁŠOVÁ 2015, s. 128.

30 MÁRAI 2011, s. 50 a 51-52.

selní baróni, aj ona začala budovať a postavila si vo dvore čarokrásny sklenený palác. [...] Sediaci jej dali podľa toho meno: nazývali ju „Betlehem«. Chodili ho obdivovať aj ľudia z okolitých dedín a pod sklenenou kupolou sa rozprávali ticho a so zbožnou úctou ako v kostole. Vzmáhajúci sa kapitalizmus si tu, na konci sveta, sám sebe postavil kaplnku, krásnu a preduchovenú – bol to názor každého, kto ju videl; inak sa ten zbytočne luxusný a prehnane vzletný výtvor ani nedal vysvetliť.“³¹



Obr. 8: Detail z projektu dostavby bankovej haly vo dvore domu na Hlavnej ulici so secesnou výzdobou a kovovou kupolovou konštrukciou. Dostavbu bankovej haly navrhli košickí architekti Arpád a Gejza Jakobovci v roku 1906. Zdroj: Archív Mesta Košice.

V Archíve mesta Košice sa podarilo identifikovať aj tento projekt dostavby bankovej haly vo dvore domu. Ide o súbor výkresov datovaných rokom 1906, ktoré zachytávajú pôdorysy a rezy stavbou, signované košickými architektmi a stavitel'mi Arpádom a Gejzom Jakobovcami. Pri pohľade na ne je zrejmé, že štýlové tvaroslovie čerpali už zo secesie. Obdiv k železnej konštrukcii zastrešenia sklenej haly patrí projektantovi kovovej konštrukcie Antalovi Ortlovi, ktorý ju na sérii piatich plánov³² navrhol (obr. 8).

Márai pokladal za svoj domov práve tento dnes už asanovaný dom na Hlavnej ulici, k novému, podnes zachovanému domu na dnešnej Mäsiarskej 35 v Košiciach, kde sa presťahovala jeho rodina neskôr, si už nevytvoril taký blízky vzťah. Ako sám napísal – chodil doň už skôr na návštevy: „Nový dom je prepychový, veľkopanský, možno v tej chvíli ani nemá v meste páru... [...] Mal viac ako tucet izieb s lomenou klenbou a všetko v ňom bolo nezvyčajné až pompézne; v záhrade zurčala prírodná fontánka, ktorú obkolesoval kamenný múrik; z chodbových mreží až na dvor padali plazivé kvety, nad bránou sa skvel rodinný erb, vytesaný do sivého prírodného kameňa.“³³

Máraiom obľúbený dom na Hlavnej ulici autenticky ilustroval prelom epochy smerujúcej od tradičných meštianskych hodnôt k ich rozpadu. Dom bol na svoju dobu síce moderný, no zakorenený svojou podstatou hlboko v 19. storočí, slúžiac ešte tradičným, do veľkej miery konzervatívnym hodnotám života meštianskej triedy. Pre Máraia to bol priestor jeho detstva so silnými koreňmi zapustenými v jeho múroch, kde formoval svoju prvotnú identitu, a tak stavebné dejiny domu splyvajú s jeho osobným príbehom.

31 MÁRAI 2011, s. 28.

32 AMK, f. SÚ, zložka Hlavná 4, séria 5 plánov zhotovených technikou diazotypie (biela na modrom podklade).

33 MÁRAI 2011, s. 264-265.

Konfrontácia objektívnych dejín architektonického vývoja mestského bytového domu meštianskej triedy v Košiciach s podrobným popisom každodenného života v mestskom dome v Máraiových spomienkach a teda jadro toho, ako sa dom „používal“, potvrdzuje tézu o neustálej oscilácii bývania meštana medzi požiadavkami na primeranú reprezentáciu a dodržaním nárokov mešťanov na určité pohodlie. Na príklade Máraiovho živého popisu presne zisťujeme, kedy a ako dochádzalo ku konkrétnym kompromisným, niekedy až z dnešného uhla pohľadu nepochopiteľným riešeniam tohto problému. Architekta domu – ktorým bol, ako dnes už vieme, košický architekt Michal Ré-pászky – označil Márai ako „moderného architekta“. Jeho architektonická koncepcia meštianskeho domu však ešte hlboko korenila v architektonických tradíciách Košíc druhej polovice 19. storočia a snád' len čiastočne – fasádou – obracala svoju tvár k budúcemu vývoju architektúry bytového domu v Košiciach v prvej tretine 20. storočia.

Cituj:

LABUDOVÁ, Zuzana: Bývanie v mestskom dome Košíc v druhej polovici 19. storočia: medzi pohodlím a reprezentáciou. In *Forum Historiae*, 2016, roč. 10, č. 2, s. 12-22. ISSN 1337-6861.

...

Mgr. Zuzana Labudová, PhD., historička umenia a architektúry, absolvovala katedru Vedy o výtvarnom umení na Filozofickej fakulte Univerzity Komenského v Bratislave, kde ukončila aj doktorandské štúdium. Pôsobí na Krajskom pamiatkovom úrade v Košiciach a Fakulte umení Technickej univerzity v Košiciach. Venuje sa výskumu problematiky architektúry 19. storočia, moderny a funkcionalizmu, dejinám dizajnu, ale aj súčasnému umeniu a dizajnu. Napísala viacero štúdií a článkov publikovaných v odbornej literatúre a publikáciách: *K dejinám dizajnu na Slovensku* (ed. Zdeno Kolesár – Adriena Pekárová, 2013), *Mníchovská akadémia a Slovensko* (ed. Dana Bořutová – Katarína Beňová, 2010), *Osobnosti a súvislosti dejín umenia 19. storočia na Slovensku* (ed. Dana Bořutová – Katarína Beňová, 2007), *Slávne vily Slovenska* (ed. Matúš Dulla, 2010), *Domáce a európske súvislosti biedermaiera* (ed. Katarína Beňová, 2015) a ďalšie. Publikovala v odborných časopisoch ARS, ARCH, Pamiatky a múzeá, Designum, Architektúra & Urbanizmus. Kontakt: z.labudova@gmail.com